

T.C
GELİBOLU KAYMAKAMLIĞI
GELİBOLU BİLİM VE SANAT MERKEZİ MÜDÜRLÜĞÜ

2024-2028 STRATEJİK PLANI



İSTİKLÂL MARŞI

Korkma, sönmez bu şafaklarda yüzen al sancak;
Sönmeden yurdumun üstünde tüten en son ocak.
O benim milletimin yıldızıdır, parlayacak;
O benimdir, o benim milletimindir ancak.

Çatma, kurban olayım çehreni ey nazlı hilâl!
Kahraman ırkıma bir gül... ne bu şiddet bu celâl?
Sana olmaz dökülen kanlarımız sonra helâl,
Hakkıdır, Hakk'a tapan, milletimin istiklâl.

Ben ezelden beridir hür yaşadım, hür yaşarım.
Hangi çılgın bana zincir vuracakmış? Şaşarım!
Kükremiş sel gibiyim; bendimi çiğner, aşarım;
Yırtarım dağları, enginlere sığmam, taşarım.

Garb'ın âfâkı sarmışsa çelik zırhlı duvar,
Benim iman dolu göğsüm gibi serhaddim var.
Ulusun, korkma! Nasıl böyle bir imanı boğar,
'Medeniyet!' dediğin tek dişi kalmış canavar?

Arkadaş! Yurduma alçakları uğratma sakın;
Siper et gövdeni, dursun bu haydutca ahın.
Doğacaktır sana va'ettiği günler Hakk'ın...
Kim bilir, belki yarın... belki yarından da yakın.

Bastığın yerleri 'toprak!' diyerek geçme, tanı!
Düğün altındaki binlerce kefensiz yatanı.
Sen şehid oğlusun, incitme, yazıktır atanı;
Verme, dünyaları alsan da, bu cennet vatanı.

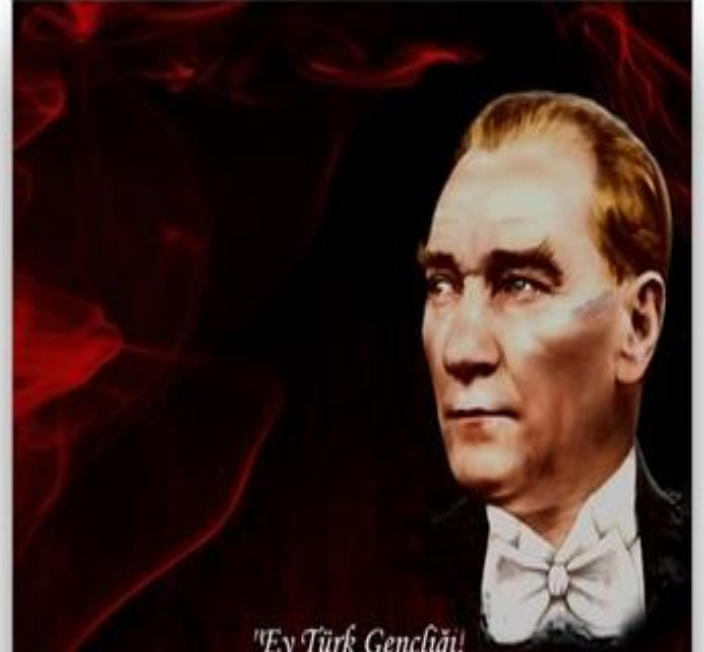
Kim bu cennet vatanın uğruna olmaz ki feda?
Şüheda fışkıracak toprağı sıksan şüheda!
Canı, canını, bütün varını alsın da Hudâ,
Etmesin tek vatanından beni dünyada cüda.

Ruhumun senden, İlahî, şudur ancak emeli:
Değmesin ma'bedimin göğsüne nâ-mahrem eli!
Bu ezanlar-ki şehadetleri dinin temeli
Ebedî yurdumun üstünde benim inlemeli

O zaman vecd ile bin secde eder varsa- taşım;
Her cerihamdan, İlahî, boşanıp kanlı yaşım,
Fışkırtır rûh-i mücerred gibi yerden na'şım;
O zaman yükselerek Arş'a döşer, belki başım.

Dalgaları sen de şafaklar gibi ey şanlı hilâl;
Olsun artık dökülen kanlarımın hepsi helâl.
Ebediyen sana yok, ırkıma yok izmihlâl:
Hakkıdır, hür yaşamış bayrağımın hürriyet;
Hakkıdır, Hakk'a tapan milletimin istiklâl!

MEHMET AKİF ERSOY



"Ey Türk Gençliği!

Birinci vazifen, Türk istiklâlini, Türk Cumhuriyeti'ni, ilelebet
muhafaza ve müdafaa etmektir.

Mevcudiyetinin ve istikbalinin yegâne temeli budur. Bu temel
senin en kıymetli hazinendir. İstikbalde dahi seni bu hazineden
mahrum etmek isteyecek, dahili ve harici bedhahların olacaktır.
Bir gün, istiklâl ve cumhuriyeti müdafaa mecburiyetine düşersen,
vazifeye atılmak için, içinde bulunacağın vaziyetin imkân ve
şeraitini düşünmeyeceksin! Bu imkân ve şerait, çok namüsaıt bir
mahiyette tezahür edebilir. İstiklâl ve cumhuriyetine kastedecek
düşmanlar, bütün dünyada emsali görülmemiş bir galibiyetin
mümessili olabilirler. Cebren ve hile ile aziz vatanın bütün
kaleleri zaptedilmiş, bütün tersanelerine girilmiş, bütün orduları
dağıtılmış ve memleketin her köşesi bilfiil işgal edilmiş olabilir.
Bütün bu şeraitten daha elim ve daha vahim olmak üzere,
memleketin dahilinde, iktidara sahip olanlar gaflet ve dalâlet ve
hatta hıyanet içinde bulunabilirler. Hatta bu iktidar sahipleri
şahsi menfaatlerini, müstevlilerin siyasi emelleriyle tevhit
edebilirler. Millet, fakr-ü zaruret içinde harap ve bitap düşmüş
olabilir.

'Ey Türk istikbalinin evladı! İşte, bu ahval ve şerait içinde dahi
vazifen, Türk İstiklâl ve Cumhuriyeti'ni kurtarmaktır! Muhtaç
olduğun kudret, damarlarındaki asil kanda mevcuttur!

K. Atatürk

Okul/Kurum Bilgileri

İli: ÇANAKKALE		İlçesi: GELİBOLU	
Adres:	KORE KAHRAMANLAR CAD. ALAEDDİN MAH. NO:55 GELİBOLU ÇANAKKALE	Coğrafi Konum (link)	https://maps.app.goo.gl/fSHo6S77jUSKy5MR7
Telefon Numarası:	02865667676	Faks Numarası:	
e- Posta Adresi:	769246@meb.k12.tr	Web sayfası adresi:	https://gelibolubilsem.meb.k12.tr/
Kurum Kodu:	769246	Öğretim Şekli:	HAFTA İÇİ AKŞAM-HAFTA SONU GÜNDÜZ/AKŞAM

SUNUŞ

Hızla deęişen ve gelişen dünyada, eğitim hizmetleri veren tüm kurumların kendilerini yenilemesi ve geliştirmesi gerekmektedir. Kaynakların azlığı düşünöldüğünde bu yenileme ve gelişim, ihtiyaçlara cevap verebilecek nitelikte, hedefe odaklı olmak zorundadır. Bu nedenle stratejik planlama süreci, kamu yönetimi ve kamu mali reformları çerçevesinde kurumların orta ve uzun vadede öncelikle hedeflerini belirlemesi, bütçe hazırlama konusunda kurum içi mali disiplinin sağlanarak kaynakların stratejik olarak kullanılması ve planın her aşamasının periyodik olarak izlenmesi süreçlerini kapsamaktadır.

Gelibolu Bilim ve Sanat Merkezi olarak güçlü ve zayıf yanlarımızı belirleyip doğabilecek fırsatlardan en üst düzeyde yararlanmayı ve oluşabilecek tehditlere karşı gerekli önlemleri zamanında ve etkili bir şekilde yerine getirebilmeyi amaçlamaktayız. Kurumumuzun misyonu ve vizyonunu dikkate alarak temel ilkelerimizden ödün vermeden gerçekleştirmeye çalıştığımız eğitim- öğretim hizmetlerini en iyi şekilde yerine getirebilmek için tüm paydaşlarımızla birlikte beş yıllık stratejik planımız oluşturuldu. Planlamalar ışığında sunulacak hizmetlerin doğru ve etkili bir şekilde gerçekleştirilip gerçekleştirilemediğini izlemek amacıyla da yıllık gelişim planları hazırlanıp uygulanacaktır.

Planın başarıyla uygulanması ile kurumumuzun daha başarılı olacağına inanıyor, planlama esnasında özverili bir şekilde üzerine düşen sorumlulukları yerine getiren tüm paydaşlarımıza teşekkür ediyorum.

MEHMET DAĞLI
KURUM MÜDÜRÜ

İÇİNDEKİLER

SUNUŞ.....	4
1. GİRİŞ VE STRATEJİK PLANIN HAZIRLIK SÜRECİ.....	7
1.1 Strateji Geliştirme Kurulu ve Stratejik Plan Ekibi	7
1.2 Planlama Süreci	7
2. DURUM ANALİZİ.....	9
2.1 Kurumsal Tarihçe.....	9
2.2 Uygulanmakta Olan Stratejik Planın Değerlendirilmesi.....	10
2.3 Mevzuat Analizi	10
2.4 Üst Politika Belgeleri Analizi	11
2.5 Faaliyet Alanları ile Ürün/Hizmetlerin Belirlenmesi.....	12
2.6 Paydaş Analizi.....	17
2.7 Kuruluş İçi Analiz	20
2.7.1 Teşkilat Şeması.....	20
2.7.2 İnsan Kaynakları.....	20
2.7.3 Teknolojik Düzey	23
2.7.4 Mali Kaynaklar.....	24
2.7.5 İstatistik Veriler	25
2.8 Çevre Analizi (PESTLE)	29
2.9 Güçlü ve Zayıf Yönler ile Fırsatlar ve Tehditler (GZFT) Analizi	31
2.10 Tespit ve İhtiyaçların Belirlenmesi.....	34
3. GELECEĞE BAKIŞ.....	38
3.1 Misyon.....	38
3.2 Vizyon	38
3.3 Temel Değerler	39
3.4 Amaç, Hedef ve Performans Göstergesi ile Stratejiler	40
4. MALİYETLENDİRME.....	45
5. İZLEME VE DEĞERLENDİRME.....	47
EKLER:.....	48

1.BÖLÜM

GİRİŞ VE STRATEJİK PLANIN HAZIRLIK SÜRECİ

1. GİRİŞ VE STRATEJİK PLANIN HAZIRLIK SÜRECİ

1.1 Strateji Geliştirme Kurulu ve Stratejik Plan Ekibi

Stratejik Planlama çalışmaları, Millî Eğitim Bakanlığı Strateji Geliştirme Başkanlığının 2022-21 Sayılı Genelgesi gereğince başlatılmıştır.

Strateji Geliştirme Kurulu: Okul müdürünün başkanlığında, bir okul müdür yardımcısı, bir öğretmen ve okul/aile birliği başkanı ile bir yönetim kurulu üyesi olmak üzere 5 kişiden oluşan üst kurul kurulur.

Stratejik Plan Ekibi: Okul müdürü tarafından görevlendirilen ve üst kurul üyesi olmayan müdür yardımcısı başkanlığında, belirlenen öğretmenler ve gönüllü velilerden oluşur.

Tablo 1. Strateji Geliştirme Kurulu ve Stratejik Plan Ekibi Tablosu

Strateji Geliştirme Kurulu Bilgileri		Stratejik Plan Ekibi Bilgileri	
Adı Soyadı	Ünvanı	Adı Soyadı	Ünvanı
Mehmet DAĞLI	Merkez Müdürü	Ezgi MELEK	Müdür Yardımcısı
Ezgi MELEK	Müdür Yardımcısı	Doğukan ERŞET	Öğretmen
İbrahim ERDOĞAN	Okul Aile Birliği Başkanı	Yeşim YAVAŞ	Öğretmen
Selver YILMAZ	Okul Aile Birliği Yönetim Kurulu Üyesi	Ayten ASLAN	Öğretmen
Doğukan ERŞET	Öğretmen	Kemal TEMEL	Veli

1.2 Planlama Süreci

2024-2028 dönemi stratejik plan hazırlanma süreci Strateji Geliştirme Kurulu ve Stratejik Plan Ekibinin oluşturulması ile başlamıştır. Ekip tarafından oluşturulan çalışma takvimi kapsamında ilk aşamada durum analizi çalışmaları yapılmış ve durum analizi aşamasında, paydaşlarımızın plan sürecine aktif katılımını sağlamak üzere paydaş anketi, toplantı ve görüşmeler yapılmıştır. Durum analizinin ardından geleceğe yönelim bölümüne geçilerek okulumuzun/kurumumuzun amaç, hedef, gösterge ve stratejileri belirlenmiştir.

2.BÖLÜM

DURUM ANALİZİ

2. DURUM ANALİZİ

Stratejik planlama sürecinin ilk adımı olan durum analizi, okulumuzun/kurumumuzun “neredeyiz?” sorusuna cevap vermektedir. Okulumuzun/kurumumuzun geleceğe yönelik amaç, hedef ve stratejiler geliştirebilmesi için öncelikle mevcut durumda hangi kaynaklara sahip olduğu ya da hangi yönlerinin eksik olduğu ayrıca, okulumuzun/kurumumuzun kontrolü dışındaki olumlu ya da olumsuz gelişmelerin neler olduğu değerlendirilmiştir. Dolayısıyla bu analiz, kurumumuzun kendisini ve çevresini daha iyi tanımasına yardımcı olacak ve stratejik planın sonraki aşamalarından daha sağlıklı sonuçlar elde edilmesini sağlayacaktır.

Durum analizi bölümünde, aşağıdaki hususlarla ilgili analiz ve değerlendirmeler yapılmıştır;

- Kurumsal tarihçe
- Uygulanmakta olan planın değerlendirilmesi
- Mevzuat analizi
- Üst politika belgelerinin analizi
- Faaliyet alanları ile ürün ve hizmetlerin belirlenmesi
- Paydaş analizi
- Kuruluş içi analiz
- Dış çevre analizi (Politik, ekonomik, sosyal, teknolojik, yasal ve çevresel analiz)
- Güçlü ve zayıf yönler ile fırsatlar ve tehditler (GZFT) analizi
- Tespit ve ihtiyaçların belirlenmesi

2.1 Kurumsal Tarihçe

Gelibolu Bilim ve Sanat Merkezi Millî Eğitim Bakanlığı Özel Eğitim ve Rehberlik Hizmetleri Genel Müdürlüğü'nün 21.03.2022 tarih ve 46118386 sayılı açılış onayı ile Gelibolu İlçesi Alaeddin Mahallesi Kore Kahramanlar Caddesi No:55'te faaliyet gösteren Yahya Çavuş Görme Engelliler İlkokulu/Ortaokulu katında eğitim öğretimine başlamıştır.

Kurumda resim ve müzik atölyeleri, teknoloji tasarım atölyesi, fen laboratuvarı, bilişim teknolojileri laboratuvarı, yabancı dil sınıfı, destek sınıfı ve matematik sınıfı vardır. Okulumuzda 39 öğrenci, 4 kadrolu olmak üzere toplam 13 öğretmen ve 2 idareci bulunmaktadır. Bakanlığımızın her yıl yapmış olduğu özel yetenekleri öğrencileri tanılama süreci sonucunda seçilen öğrencilerden merkezimizde kayıtlı bulunanlar kendi okul saatlerinin dışındaki zaman dilimlerinde haftada 4-12 saat genel yetenek ya da resim, müzik gibi tanılanmış oldukları yetenek alanlarından destek eğitimi almaktadırlar. İlkokul 2. sınıftan lise son sınıfa kadar geniş bir yaş aralığında öğrenci grubu merkezimizden yararlanmaktadır. Merkezimizde, MEB öğretim programından hareketle Özel Eğitim ve Rehberlik Hizmetleri Genel Müdürlüğü tarafından hazırlanmış olan öğretim programları aracılığıyla özel yetenekli öğrencilere yönelik zenginleştirilmiş etkinlikler uygulanmaktadır. İlkokul 2. sınıf sonundan itibaren öğrencilerimiz “proje” ile tanışıp ortaokul son sınıfa kadar çeşitli sınıf düzeylerinde ve yetenek alanlarında proje üretimi gerçekleştirmektedirler. Öğrencilerimiz ulusal ve uluslararası düzeyde yarışmalara katılarak okulumuzu temsil etmektedirler. Kurumdaki öğretmenlerin tamamı proje yazma ve yürütme konusunda meraklı ve isteklidir.

2.2 Uygulanmakta Olan Stratejik Planın Değerlendirilmesi

Gelibolu Bilim ve Sanat Merkezi 2022-2023 Eğitim Öğretim yılında faaliyetlerine başladığından ilk defa 2024-2028 stratejik planı hazırlanmaktadır.

2.3 Mevzuat Analizi

Bilim ve Sanat Merkezleri, MEB Özel Eğitim Rehberlik ve Danışma Hizmetleri Genel Müdürlüğü bünyesinde açılmıştır. Yasal dayanakları aşağıdaki Tablo' da gösterilmektedir.

Tablo 2. Yasal Yükümlülükler ve Mevzuat Tablosu

Sıra No	Referans Kaynağının Adı
1	1739 sayılı Milli Eğitim Temel Kanunu
2	222 sayılı İlköğretim ve Eğitim Kanunu
3	3797 sayılı Millî Eğitim Bakanlığının Teşkilat ve Görevleri hakkında Kanunu
4	4306 sayılı İlköğretim ve Eğitim Kanunu
5	5378 sayılı Özürlüler ve Bazı Kanun ve Kanun Hükmünde Kararnamelerde Değişiklik Yapılması Hakkında Kanun
6	573 sayılı Özel Eğitim Hakkında Kanun Hükmünde Kararname
7	Millî Eğitim Bakanlığı Okul Öncesi Eğitim Kurumları Yönetmeliği ile Özel Eğitim Hizmetleri Yönetmeliği
8	Bilim Sanat Merkezleri Yönergesi

2.4 Üst Politika Belgeleri Analizi

Tablo 3. Üst Politika Belgeleri Analizi Tablosu

Üst Politika Belgesi	İlgili Bölüm/Referans	Verilen Görevler/İhtiyaçlar
5018 sayılı Kamu Mali Yönetimi ve Kontrol Kanunu	9.Madde, 41.Madde	Kurum Faaliyetlerinde bütçenin etkin ve verimli kullanımı Stratejik Plan Hazırlama İzleme ve Değerlendirme Çalışmaları
30344 sayılı Kamu İdarelerinde Stratejik Plan Hazırlamaya İlişkin Usul ve Esaslar Hakkında Yönetmelik (26Şubat 2018)	Tümü	5 yıllık hedefleri içeren Stratejik Plan hazırlanması
MEB 12. Kalkınma Plan Politika Önerileri	Önerilen politikalar	Hedef ve Stratejilerin Belirlenmesi
MEB Kalite Çerçevesi	Tümü	Hedef ve Stratejilerin Belirlenmesi
MEB 2023 Bütçe Yılı Sunuşu	Tümü	Bütçe çalışmaları
Öğretmen Strateji Belgesi	Tümü	Hedef ve Stratejilerin Belirlenmesi
2022-2023 MEB İstatistikleri	Örgün Eğitim İstatistikleri	Hedef ve Göstergelerin Belirlenmesi
Kamu İdareleri İçin Stratejik Plan Hazırlama Kılavuzu	Tümü	5 yıllık hedefleri içeren Stratejik Plan hazırlanması
MEB 2024-2028 Stratejik Planı	Tümü	MEB Politikaları Konusunda Taşra Teşkilatına Rehberlik
Kamu İdarelerince Hazırlanacak Performans Programları Hakkında Yönetmelik	Tümü	5 yıllık kurumsal hedeflerin Her bir mali yıl için ifade edilmesi
Kamu İdarelerince Hazırlanacak Faaliyet Raporu Hakkında Yönetmelik	Tümü	Her bir mali yıl için belirlenen hedeflerin gerçekleştirme durumlarının tespiti, raporlanması
Çanakkale İl Millî Eğitim Müdürlüğü 2024- 2028 Stratejik Planı	Tümü	Amaç, hedef, göstergede stratejilerin belirlenmesi
Gelibolu İlçe Millî Eğitim Müdürlüğü 2024- 2028 Stratejik Planı	Tümü	Amaç, hedef, göstergede stratejilerin belirlenmesi

2.5 Faaliyet Alanları ile Ürün/Hizmetlerin Belirlenmesi

Tablo 4. Faaliyet Alanlar/Ürün ve Hizmetler Tablosu

Faaliyet Alanı	Ürün/Hizmetler
A. Faaliyet Alanı: Okul Yönetim Hizmetleri	<p>A.1. Faaliyet: Yönetim Hizmetlerini Yürütme</p> <p>A.1.1. Alt Faaliyet: Yönetim Hizmetlerini Yapma Faaliyet Basamakları</p> <p>A.1.1.1. Beklenmedik olaylara müdahale etme, A.1.1.2. İş ve işlemleri mevzuatlarına uygun yürütme, A.1.1.3. Kılık-kıyafet yönetmeliğine uyma ve uyulmasını sağlama, A.1.1.4. Kişisel mesleki gelişimini sağlama, A.1.1.5. Üstlerini yaptığı işle ilgili bilgilendirme, A.1.1.6. Görev dağılımı yapma.</p> <p>A.1.2. Alt Faaliyet: Kurumu Temsil Etme Faaliyet Basamakları</p> <p>A.1.2.1 Okula gelen ilgilileri bilgilendirme, A.1.2.2 Kurumlar arası işbirliği için ziyaretlerde bulunma, A.1.2.3 Toplantı ve törenlere katılma, A.1.2.4 Müdüre vekalet etme, A.1.2.5 Protokol kurallarını uygulama, A.1.2.6 Kurul ve komisyonlara katılma.</p> <p>A.1.3. Alt Faaliyet: Kurum Kültürü Oluşturma ve Geliştirmeye Yönelik Çalışmalar Yapılmasını Sağlama Faaliyet Basamakları</p> <p>A.1.3.1 Bilginin paylaşılmasını sağlama, A.1.3.2 Çalışanlara rehberlik etme, A.1.3.3 Derslik, yetenek geliştirme atölyeleri, toplantı odalarına ve bürolara rehberlik amaçlı ziyaretlerde bulunma, A.1.3.4 Periyodik toplantılar yapma, A.1.3.5 Çalışanları karar sürecine ortak etme, A.1.3.6 Personelini ziyaret ederek motive etme, A.1.3.7 Personelin ve kendisinin gelişimini sağlama, A.1.3.8 Tüm iş ve işlemlerde etkinlik ve verimliliği sağlama.</p> <p>A.1.4. Alt Faaliyet: Basın, Yayın ve Halkla İlişkiler Faaliyet Basamakları</p> <p>A.1.4.1 Eğitimle ilgili yerel ve genel haberleri takip etme, A.1.4.2 Basın ve halkla ilişkiler işlemlerini yürütme, A.1.4.3 Bilgi edinme başvurularını cevaplandırma, A.1.4.4 Web sitesinin güncellenmesini sağlama.</p> <p>A.1.5. Alt Faaliyet: Büro ve Elektronik Ortamdaki İşlemlerin Zamanında Yapılmasını Sağlama Faaliyet</p>

	<p>Basamakları</p> <p>A.1.5.1 MEBBİS ve BİLSEM Modülü ile ilgili işlemlerin yürütülmesini takip etme, A.1.5.2 Okulun elektronik haberleşme işlemlerini takip etmedir. A.1.5.3 Resmi yazışmaların kurallarına uygun yürütülmesini sağlama, A.1.5.4 Gelen-giden evrak işlemlerini yürütme, A.1.5.5 Arşiv işlemlerini yürütme, A.1.5.6 Mesai saatlerini uygulama, A.1.5.7 Günlü işleri takip etme.</p>
<p>B. Faaliyet Alanı: Strateji Geliştirme</p>	<p>B.1. Faaliyet: Strateji Geliştirme İş ve İşlemlerini Yürütme</p> <p>B.1.1. Alt Faaliyet: Stratejik Planlama Çalışmalarını Yürütme Faaliyet Basamakları</p> <p>B.1.1.1 Okulun stratejik planının hazırlanmasını sağlama, B.1.1.2 Stratejik planının uygulanmasını takip etme.</p> <p>B.1.2 Alt Faaliyet: Araştırma Geliştirme Çalışmalarını Yürütme Faaliyet Basamakları</p> <p>B.1.2.1 Kurumsal projeleri takip etme, B.1.2.2 Birimlerce yapılmak istenilen araştırma taleplerini değerlendirme, B.1.2.3 TKY sürecini yürütme, B.1.2.4 ARGE birimince uygulanan proje raporlarını değerlendirme, B.1.2.5 Proje, TKY ve OGYE konularında bilgilendirme çalışmaları yürütme, B.1.2.6 Birimler arasındaki koordinasyonu sağlama, B.1.2.7 Eğitim Çalışmalarındaki projeleri yürütme.</p> <p>B.1.3. Alt Faaliyet: Veri Oluşturma Faaliyet Basamakları</p> <p>B.1.3.1 İstatistiksel verilerin toplanmasını sağlama, B.1.3.2 Verilerin analiz edilmesi ve değerlendirilmesini yaparak birimlerle paylaşılmasını sağlama, B.1.3.3 Brifing dosyasını hazırlama ve güncel tutulmasını sağlama,</p>
	<p>C.1. Faaliyet: Eğitim-Öğretim İşlerini Yapma</p> <p>C.1.1. Alt Faaliyet: Eğitim Faaliyetlerini Yürütme Faaliyet Basamakları</p> <p>C.1.1.1 Okuldaki eğitimin düzenli yürütülmesini sağlama, C.1.1.2 Ders dışı eğitim etkinliklerinin yapılmasını sağlama, C.1.1.3 Okuma alışkanlığının geliştirilmesi ve yaygınlaştırılması için tedbirler alma,</p> <p>C.1.2. Alt Faaliyet: Öğretim İşlerini Yürütme Faaliyet</p>

C. Faaliyet Alanı: Eğitim Öğretim Hizmetlerinin Yönetimi

Basamakları

- C.1.2.1 Program geliştirme çalışmalarına katkı sağlama,
- C.1.2.2 Öğrencilerin tanılama alanına uygun yeteneklerinin geliştirilmesine yönelik çalışmalar yapma,
- C.1.2.3 Merkezdeki yetenek geliştirme atölyelerinin etkin kullanımını sağlama,
- C.1.2.4 Eğitim-öğretimde yaşanan gelişmeleri takip ederek öğrenci ve öğretmenleri bilgilendirme,
- C.1.2.5 Eğitim teknolojileri alanındaki yenilik gelişmeleri takip ederek paydaşları bilgilendirme,
- C.1.2.6 Hazırlanan programların yaygınlaştırılmasını sağlama,
- C.1.2.7 ARGE toplantıları ile ilgili işlemleri yürütme,
- C.1.2.8 Eğitimde yaşanan gelişmelerin öğretime yansıtılmasını sağlamadır.

C.1.3. Alt Faaliyet: Kültürel Faaliyetleri Yürütme Faaliyet Basamakları

- C.1.3.1 Bilimsel, sosyal ve kültürel faaliyetleri yürütme,
- C.1.3.2 Okuma alışkanlığını artırmaya yönelik çalışmalar yapma,
- C.1.3.3 Öğrencilerin çevre duyarlılığını artırıcı faaliyetlerin düzenlenmesini sağlama,
- C.1.3.4 Yerel, ulusal, uluslararası yarışmalara katılma,
- C.1.3.5 Tüm çalışanlara ve öğrencilere tasarruf bilinci kazandırma,
- C.1.3.6 Belirli gün ve haftalarla ilgili çalışma yapma,
- C.1.3.7 Bilim şenlikleri düzenleme,
- C.1.3.8 Gezilerle ilgili işlemleri yürütme,
- C.1.3.9 Kültürel yarışmalarla ilgili işlemleri yürütme,
- C.1.3.10 Tören programı hazırlama ve uygulama,
- C.1.3.11 Eser inceleme iş ve işlemlerini yürütme,
- C.1.3.12 Okul kütüphanesinin zenginleştirilmesini teşvik etme,
- C.1.3.14 Panel ve konferanslar planlama,
- C.1.3.15 Türkçenin doğru kullanımına yönelik faaliyetlerin yapılmasını sağlama,

C.1.4. Alt Faaliyet: Bilim ve Teknoloji Alanında Faaliyet Basamakları

- C.1.4.1 Çeşitli kamu ve Kuruluşlarınca düzenlenen Bilim ve Teknoloji etkinliklerine katılım sağlama
- C.1.4.2 Teknofest, TUBİTAK ve STK'larca düzenlenen bilimsel ve yenilikçi proje yarışmalarına katılım sağlama
- C.1.4.3 Fikri, Sınai ve Patent Çalışmalarına katılım sağlama
- C.1.4.4 Fikri ve sınai mülkiyet farkındalığının artırılması konusunda eğitimler verme

C.1.5. Alt Faaliyet: Bilgisayar Hizmetlerini Yürütme Faaliyet Basamakları

- C.1.5.1 Bilişim Teknolojilerinin (BT) kullanımını takip etme,
- C.1.5.2 Tüm çalışanların bilişim teknolojilerinden daha fazla yararlanmasını sağlama.

	<p>C.1.6. Alt Faaliyet: Öğrenci İşlerini Yürütme Faaliyet Basamakları</p> <p>C.1.6.1 Öğrenci kayıt ve nakil işlemlerinin yürütülmesi takip etme,</p> <p>C.1.6.2 Öğrencilerin sağlık işlerini yürütme,</p> <p>C.1.7. Alt Faaliyet: Güvenlik Hizmetlerini Yürütme Faaliyet Basamakları</p> <p>C.1.7.1 Öğrencilerin ve okul çalışanlarının güvenliğini sağlama,</p> <p>C.1.7.2 Güvenlik hizmetlerini yürütme.</p>
<p>D. Faaliyet Alanı: Maddi Kaynakların Yönetimi</p>	<p>D.1. Faaliyet: Mali İşleri Yürütme</p> <p>D.1.1. Alt Faaliyet Mali Kaynakları Yürütme Faaliyet basamakları</p> <p>D.1.1.1 Stratejik planda yer alan bütçenin yürütümünü sağlama,</p> <p>D.1.1.2 Kaynakların çeşitlendirilmesi konusunda çalışmalar yapma,</p> <p>D.1.1.3 Okulun hizmet alımıyla ilgili işlemlerini yürütme,</p> <p>D.1.1.4 Satın alma işlemlerini mevzuata uygun olarak yürütmedir.</p> <p>D.1.2. Alt Faaliyet: Bakım ve Onarım İşlemlerini Yürütme Faaliyet basamakları</p> <p>D.1.2.1 Onarım işlemlerinin yapılmasını sağlama,</p> <p>D.1.2.2 Okul ve kurum binalarının tabii afetlere karşı gerekli tedbirlerinin alınmasını sağlama,</p> <p>D.1.2.3 Okul eğitim ortamlarının iyileştirilmesini takip etme,</p> <p>D.1.2.4 Tesis ve araç-gereçlerinin periyodik bakımının yapılmasını sağlama,</p> <p>D.1.3. Alt Faaliyet: Ayniyat Donatım İşlemlerini Yürütme Faaliyet Basamakları</p> <p>D.1.3.1 Satın alma ve ihale işlerini gerçekleştirme,</p> <p>D.1.3.2 Okulun teknik ve teknolojik donanımını sağlama,</p> <p>D.1.3.3 Kurumların araç yakıtlarını temin etme,</p> <p>D.1.3.4 Ulaşım ve haberleşme işlerini yürütme,</p> <p>D.1.3.5 Okulun su, elektrik, doğalgaz abonelik, sarfiyat, haberleşme işlemlerini yürütme,</p>
<p>E. Faaliyet Alanı: İnsan Kaynakları Yönetimi</p>	<p>E.1. Faaliyet Personel Hizmetlerini Yürütme</p> <p>E.1.1. Alt Faaliyet Özlük İşlemlerini Yürütme Faaliyet Basamakları</p> <p>E.1.1.1 Personelin izin işlemlerinin yürütülmesini sağlama,</p> <p>E.1.1.2 Özlük dosyasının tutulmasını sağlama,</p> <p>E.1.1.3 MEBBİS'te personel bilgilerinin güncel olmasını</p>

	<p>sağlama, E.1.1.4 Personelin sağlık işlemlerini yürütme,</p> <p>E.1.2. Alt Faaliyet: Hizmet İçi Eğitim İşlemlerini Yürütme Faaliyet Basamakları E.1.2.1 Hizmet içi eğitim ihtiyaçlarını belirleme, E.1.2.2 Okulun hizmet içi eğitim planlarını yapma, E.1.2.3 Hizmet içi programlarının yürütülmesini sağlama, E.1.2.4 Personelin temel ve hazırlayıcı eğitim almalarını sağlama, E.1.2.5 Personelin hizmet içi eğitim yoluyla eğitilmesini sağlamadır.</p>
<p>F. Faaliyet Alanı: Denetim Hizmetleri</p>	<p>F.1. Faaliyet: İnceleme- Denetleme-Soruşturma İşlerini Yürütme</p> <p>F.1.1. Alt Faaliyet İnceleme-Soruşturma İşlemlerini Yürütme Faaliyet Basamakları F.1.1.1 Okul içindeki şikâyetlerin değerlendirilmesini sağlama, F.1.1.2 Ön inceleme işlemlerinin yürütülmesi ve takibi, F.1.2. Alt Faaliyet: Denetim İşlemlerini Yürütme Faaliyet Basamakları F.1.2.1 Geçirilen teftiş ve denetim sonuçlarını inceleme ve değerlendirme, F.1.2.2 Okuldaki iş ve işlemlerin denetime hazır bulunulmasını sağlamadır.</p> <p>F.1.3. Alt Faaliyet: Hukuk-Mevzuat İşlemlerini Yürütme Faaliyet Basamakları F.1.3.1 İdare aleyhine açılan davalarla ilgili işlemleri yürütme, F.1.3.2 Yargı kararlarını usulüne uygun uygulama, F.1.3.3 Mevzuatın uygulanmasında tereddüt edilen hususlarla ilgili hukuki görüş bildirmedir.</p>
<p>G. Faaliyet: Eğitim Hizmetleri</p>	<p>G.1. Faaliyet: Rehberlik Faaliyetlerini Yürütme</p> <p>G.1.1. Alt Faaliyet: Rehberlik ve Psikolojik Danışmanlık İşlemlerini Yürütme Faaliyet Basamakları G.1.1.1 Okuldaki rehberlik faaliyetlerini planlama, G.1.1.2.Rehberlik ve psikolojik danışma hizmetleri yürütme komisyonunun çalışmasını sağlama, G.1.1.3 Rehberlik psikolojik danışma hizmetleri yıllık çalışma planı ve yılsonu çalışma raporunu RAM ve ÖRGM'ye gönderme, G.1.1.4 Kurumun fiziksel ortamını engelliler için düzenleme, G.1.1.5 Akran zorbalığı eylem planlarının hazırlanmasını ve uygulamasını sağlamaktır.</p>

2.6 Paydaş Analizi

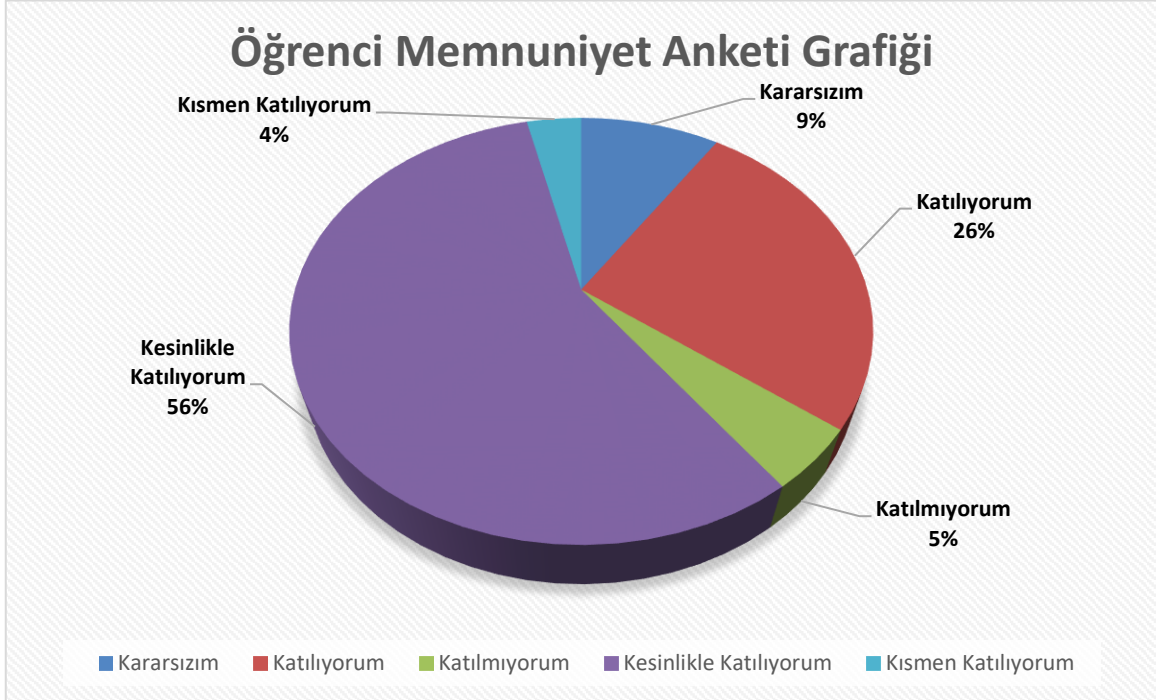
Paydaş analizi kapsamında, öncelikle paydaşlar belirlenerek iç ve dış paydaş olarak tasnif edilmiştir. Katılımcılığı artırmak ve paydaş görüşlerini plana yansıtılabilmek amacıyla anket uygulaması, mülakat, atölye çalışması ve toplantılardan yararlanılmıştır.

Tablo 5. Paydaş Sınıflandırma ve Önceliklendirme Tablosu

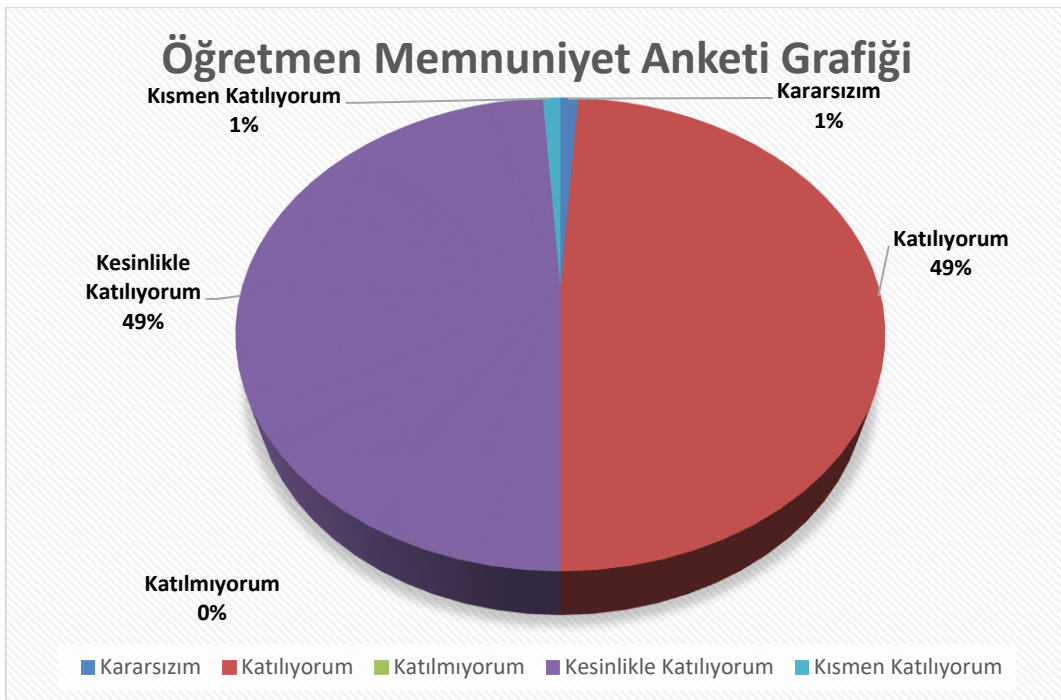
PAYDAŞLAR	İÇ PAYDAŞ	DIŞ PAYDAŞ	ÖNCELİĞİ (5 Yüksek Öncelik -1 Düşük Öncelik)
Millî Eğitim Bakanlığı		√	5
Valilik		√	5
İl Millî Eğitim Müdürlüğü		√	5
Kaymakamlık		√	5
İlçe Millî Eğitim Müdürlüğü		√	5
Öğretmenler	√		5
Öğrenciler	√		5
Veliler	√		5
Okul Aile Birliği	√		5
Diğer çalışanlar	√		5
Çanakkale Onsekiz Mart Üniversitesi		√	2
Gelibolu Belediye Başkanlığı		√	3
Güvenlik Güçleri (Emniyet, Jandarma)		√	3
Muhtarlık		√	1
Sivil Toplum Kuruluşları		√	3
İlçe Toplum Sağlığı Merkezi		√	2
Diğer Eğitim Kurumları		√	3
Özel Sektör		√	3
Diğer Kurum ve Kuruluşlar		√	3
Çanakkale İlindeki Bilim ve Sanat Merkezleri		√	3

Paydaş anketlerine ilişkin ortaya çıkan temel sonuçlar şu şekildedir:

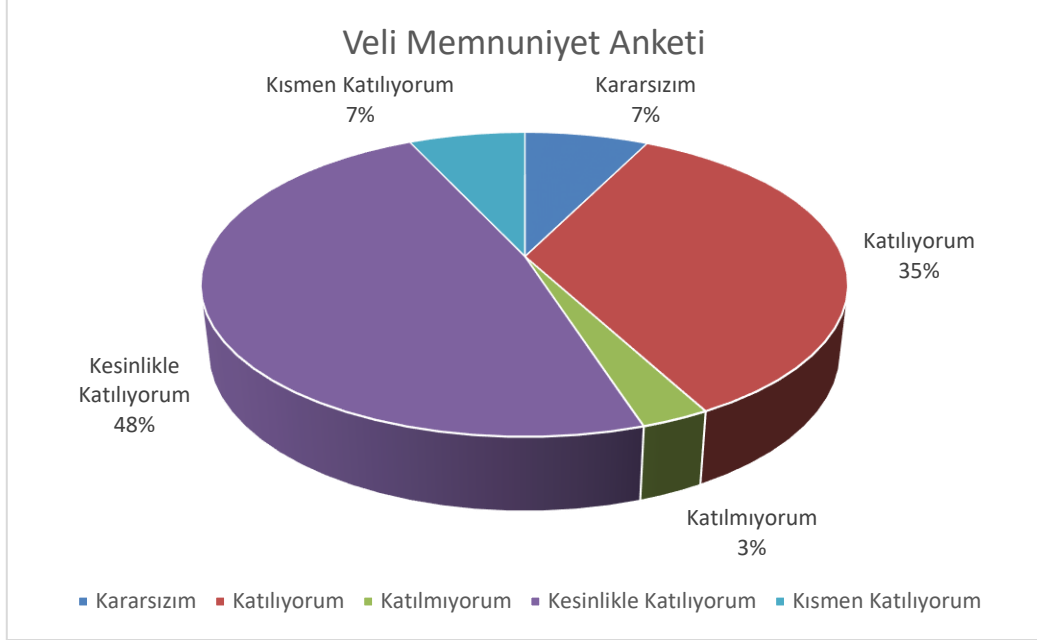
Öğrenci Anketi Sonuçları: Öğrencilerimize uygulanan anketlerde katılımcı sayısı 9 olup, 5 seçenekli 13 soruluk memnuniyet anketi sonucunda elde edilen sonuçlar genel olarak üstteki grafikte gösterilmiştir.



Öğretmen Anketi Sonuçları: Öğretmenlerimize uygulanan anketlerde katılımcı sayısı 10 olup, 5 seçenekli 13 soruluk memnuniyet anketi sonucunda elde edilen sonuçlar genel olarak üstteki grafikte gösterilmiştir.



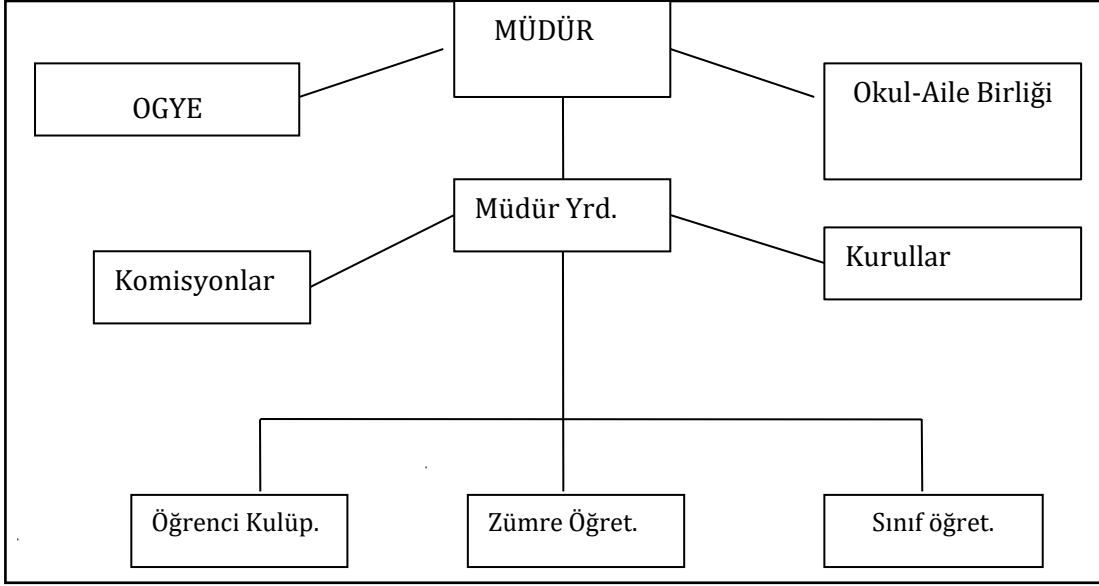
Veli Anketi Sonuçları: Velilerimize uygulanan anketlerde katılımcı sayısı 15 olup, 5 seçenekli 13 soruluk memnuniyet anketi sonucunda elde edilen sonuçlar genel olarak üstteki grafikte gösterilmiştir.



2.7 Kuruluş İçi Analiz

Bu bölümde; teşkilat yapısı, insan kaynaklarının yetkinlik düzeyi, kurum kültürü, teknoloji ve bilişim altyapısı, fiziki ve mali kaynaklara ilişkin analizlere yer verilmiştir.

2.7.1 Teşkilat Şeması



2.7.2 İnsan Kaynakları

Bu bölümde; okulumuz personeline ilişkin nicel veriler ile personelin sahip olduğu niteliklerin analizi yapılmıştır.

Okul/kurumda çalışanlar ve görevleri belirlenir. Ayrıca;

- Kurumun sahip olduğu toplam norm kadro sayısı,
- Çalışan toplam personel sayısı,
- İhtiyaç duyulan branşlar ve ihtiyaç sayısı,
- Buna bağlı olarak yapılan istihdam sayısı,
- Personelin nasıl atandığı,
- Varsa geçici personelin alındığı kaynağı,
- Kadrosu olmayıp da sözleşmeli çalıştırılan personelin sayısı,
- Eğitim düzeyi, gönüllü olarak aldığı diğer görevler,
- Okul/kuruma son -en az- iki yılda gelen giden personel sayısı mümkün ise neden okul/kurumdan tayin istedikleri,
- Ortalama okulda çalışma yılı,
- Ortalama hizmet içi eğitim saati,
- Çalışana verilen ödül ve ceza sayısı gibi hususlar tablo hâlinde düzenlenebilir.
- Okul/kurumda çalışan yönetici, öğretmen, diğer personelin görevlerinin neler olduğu belirlenmelidir.

(Bu Bölümde verilen tablolar örneklendirmek amacıyla verilmiştir. Okul/kurum tablo çeşitliğini sağlayabilir.)

Tablo 6. Çalışanların Görev Dağılımı

Çalışanın Ünvanı	Görevleri
Okul /Kurum Müdürü	<ol style="list-style-type: none">1. Ders okutur.2. Kanun, tüzük, yönetmelik, yönerge, program ve emirlere uygun olarak görevlerini yürütür.3. Okulu düzene koyar, denetler.4. Okulun amaçlarına uygun olarak yönetilmesinden, değerlendirilmesinden ve geliştirmesinden sorumludur. Okul müdürü, görev tanımında belirtilen diğer görevleri de yapar.
Müdür Yardımcısı	<ol style="list-style-type: none">1. Ders okutur.2. Okulun her türlü eğitim-öğretim, yönetim, öğrenci, personel, tahakkuk, ayniyat, yazışma, sosyal etkinlikler, yatılılık, bursluluk, güvenlik, beslenme, bakım, nöbet, koruma, temizlik, düzen, halkla ilişkiler gibi işleriyle ilgili olarak okul müdürü tarafından verilen görevleri yapar. Müdür yardımcısı, görev tanımında belirtilen diğer görevleri de yapar.
Öğretmenler	<ol style="list-style-type: none">1. Öğretmenler, kendilerine verilen sınıfın veya şubenin derslerini, programda belirtilen esaslara göre plânlamak, okutmak, bunlarla ilgili uygulama ve deneyleri yapmak, ders dışında okulun eğitim-öğretim ve yönetim işlerine etkin bir biçimde katılmak ve bu konularda kanun, yönetmelik ve emirlerde belirtilen görevleri yerine getirmekle yükümlüdürler.2. Okul müdürlüğünce düzenlenen nöbet çizelgesine göre kendi devresinde nöbettutmaları sağlar.3. Resmî Gazete, Tebliğler Dergisi, genelge ve duyurulardan elektronik ortamdaki yayımlananları Bakanlığın web sayfasından takip eder.4. Elektronik ortamda yayımlanmayanları ise okur, ilgili yeri imzalar ve uygularlar. Öğretmenler dersleri ile ilgili araç-gereç, laboratuvar ve işliklerdeki eşyayı, okulkütüphanesindeki kitapları korur ve iyi kullanılmasını sağlarlar.
Yardımcı Hizmetler Personeli	<ol style="list-style-type: none">1. Yardımcı hizmetler sınıfı personeli, okul yönetimince yapılacak plânlama ve işbölümüne göre her türlü yazı ve dosyayı dağıtır ve toplar.2. Başvuru sahiplerini karşılar ve yol gösterir, hizmet yerlerini temizler.3. Okula getirilen ve çıkarılan her türlü araç-gereç ve malzeme ile eşyayı taşıma ve yerleştirme işlerini yapmakla yükümlüdürler. Bu görevlerini yaparken okul yöneticilerine ve nöbetçi öğretmene karşı sorumludurlar.

Tablo 7. İdari Personelin Hizmet Süresine İlişkin Bilgiler

Hizmet Süreleri	2024 Yıl İtibarıyla	
	Kişi Sayısı	%
1-4 Yıl	0	0
5-6 Yıl	0	0
7-10 Yıl	1	%50
10.....Üzeri	1	%50

Tablo8. Öğretmenlerin Hizmet Süreleri (Yıl İtibarıyla)

Hizmet Süreleri	Branşı	Kadın	Erkek	Hizmet Yılı	Toplam
1-3 Yıl	Matematik	1	0	1	1
4-6 Yıl	Türk Dili ve Edebiyatı	1	0	4	1
4-6 Yıl	Tarih	1	0	4	1
7-10 Yıl	Fizik	1	0	9	1
11-15 Yıl	İngilizce	0	1	12	1
11-15 Yıl	Kimya	1	0		1
11-15 Yıl	Biyoloji	1	0		1
11-15 Yıl	Fen Bilimleri	1	0	11	1
11-15 Yıl	Görsel Sanatlar	1	0	15	1
16-20 Yıl	Bilişim Teknolojileri	1	0	16	1
20 ve üzeri	Sınıf Öğretmeni	1	0		1
20 ve üzeri	Rehberlik	1	0	25	1
20 ve üzeri	Müzik	0	1	20	1

Tablo 9. Kurumdaki Mevcut Hizmetli/ Memur Sayısı

	Görevi	Erkek	Kadın	Eğitim Durumu	Hizmet Yılı	Toplam
1	Hizmetli	1		Lise		
2	Hizmetli		1	Lise		
3	Hizmetli		1	İlkokul		

Tablo 10. Okul/kurum Rehberlik Hizmetleri

Mevcut Kapasite				Mevcut Kapasite Kullanımı ve Performans					
Psikolojik Danışman Norm Sayısı	Görev Yapan Psikolojik Danışman Sayısı	İhtiyaç Duyulan Psikolojik Danışman Sayısı	Görüşme Odası Sayısı	Danışmanlık Hizmeti Alan			Rehberlik Hizmetleri ile İlgili Düzenlenen Eğitim/Paylaşım Toplantısı vb. Faaliyet Sayısı		
				Öğrenci Sayısı	Öğretmen Sayısı	Veli Sayısı	Öğretmenlere Yönelik	Öğrencilere Yönelik	Velilere Yönelik
1	1	0	1	7	6	5	0	2	1

2.7.3 Teknolojik Düzey

Okulumuzun teknolojik altyapısı ve teknolojiyi kullanabilme düzeyine ilişkin analizi yapılmıştır.

Tablo 11. Teknolojik Araç-Gereç Durumu

Araç-Gereçler	Mevcut Durum	İhtiyaç
Akıllı Tahta	11	3
Bilgisayar	16	0
Fotokopi Makinesi	1	0

Tablo 12. Fiziki Mekân Durumu

Fiziki Mekân	Var	Yok	Adedi	İhtiyaç
Öğretmen Çalışma Odası	√		1	0
Ekipman Odası	√		1	0
Kütüphane	√		1	0
Rehberlik Servisi	√		1	0
Resim Odası	√		1	0
Müzik Odası	√		1	0
Çok Amaçlı Salon	√		1	0
Spor Salonu		√	0	0
Derslik	√		3	4
Laboratuvar	√		2	2

2.7.4 Mali Kaynaklar

Okul/Kurumun mali kaynak analizi aşağıda belirtilmiştir.

Tablo 13. Kaynak Tablosu

Kaynaklar	2023	2024	2025	2026	2027	2028
Genel Bütçe	257.362,06	300.000,00	300.000,00	400.000,00	500.000,00	600.000,00
Okul Aile Birliği	93.286,37	160.000,00	200.000,00	250.000,00	300.000,00	350.000,00
Özel İdare	0	0	0	0	0	0
Kira Gelirleri	0	0	0	0	0	0
Döner Sermaye	0	0	0	0	0	0
Dış Kaynak/Projeler	6.100,00	0	0	0	0	0
Diğer	0	0	0	0	0	0
TOPLAM	356.748,43	460.000,00	500.000,00	650.000,00	800.000,00	950.000,00

Tablo 14. Gelir-Gider Tablosu

YILLAR	2021		2022		2023	
	GELİR	GİDER	GELİR	GİDER	GELİR	GİDER
Temizlik	0	0	298.853,50	25.000,00	350.648,43	50.000,00
Küçük Onarım		0		100.000,00		140.168,43
Bilgisayar Harcamaları		0		20.000,00		15.000,00
Büro Makinaları Harcamaları		0		100.000,00		55.000,00
Telefon		0		400,00		480,00
Sosyal Faaliyetler		0		15.000,00		20.000,00
Kırtasiye		0		38.453,50		70.000,00
GENEL		0		298.853,50		350.648,43

2.7.5 İstatistiki Veriler

Tablo 15. Okul düzeyine göre mevcut öğrenci

Alanlar*	İlkokul Öğrenci		Ortaokul Öğrenci		Ortaöğretim Öğrenci		Genel Toplam
	K	E	K	E	K	E	
Genel zihinsel yetenek alanı	7	13	4	6	0	3	33
Görsel sanatlar yetenek alanı	1	1	1	0	0	0	3
Müzik yetenek alanı	2	0	0	1	0	0	3
Toplam	10	14	5	7	0	3	39

Tablo 16. Merkezdeki Öğrencilerin Aldıkları Eğitim Programlarına Göre Dağılımı

Programın Türü	2021-2022 Öğrenci Sayısı	2022-2023 Öğrenci Sayısı	2023-2024 Öğrenci Sayısı
Uyum programı	0	0	21
DEP	0	2	20
BYFP	0	6	6
ÖYGP	0	9	10
Proje üretimi ve yönetimi programı	0	1	3
Toplam	0	18	39

Tablo 17. Programlara Göre Kız-Erkek Öğrenci Sayısı

Program Adı	Grup Sayısı	Erkek	Kız	Top.
Destek 1	2	13	5	18
Destek 2	1	0	2	2
BYFP 1	1	1	0	1
BYFP 2	1	3	2	5
ÖYGP 1(Genel Yetenek)	1	1	0	1
ÖYGP 2(Genel Yetenek)	1	1	2	3
ÖYGP 1(Müzik)	1	0	1	1
ÖYGP 2(Müzik)	1	1	1	2
ÖYGP 1 (Resim)	1	1	1	2
ÖYGP 2 (Resim)	1	0	1	1
PROJE Genel Yetenek	2	3	0	3
Toplam	13	24	15	39

Tablo 18. Karşılaştırmalı Öğretmen/Öğrenci Durumu

KADEME	ÖĞRETMEN	ÖĞRENCİ	DERSLİK/ LABORATUVAR	ORTALAMA DEĞERLER	
	Toplam Öğretmen Sayısı	Toplam Öğrenci Sayısı	Toplam Derslik Sayısı	Öğretmen Başına Düşen Öğrenci Sayısı	Derslik Başına Düşen Öğrenci Sayısı
ADET	13	39	7	3	6

Tablo 19. Merkezimizde Açılan YGA

Program Adı	Grup Sayısı	Toplam Devam Eden Öğrenci
Akıl ve Zeka Oyunları Atölyesi	1	4
Origami Atölyesi	1	7
Karikatür Atölyesi	1	7
Oyunlarla İngilizce Atölyesi	1	5
A1 İngilizce Atölyesi	1	7
Seramik Atölyesi	3	24
Drama Atölyesi	1	10
Ekolojik Tarım Uygulamaları Atölyesi	1	5
Toplam	9	70

Tablo 20. Merkezdeki Öğrencilerin Ayrılma (Terk) Durumu

Alanlar	2021-2022 ayrılan toplam öğrenci sayısı (a)	Alandaki öğrenci toplamı (b)	Oran (b/a*100)	2022-2023 ayrılan - devamsız toplam öğrenci sayısı (c)	Alandaki öğrenci toplamı (d)	Oran (c/d*100)	2023-2024 ayrılan- devamsız toplam öğrenci sayısı (e)	Alandaki öğrenci toplamı (f)	Oran (e/f*100)
Genel zihinsel yetenek alanı	0	0	0	0	16	0	0	33	0
Görsel sanatlar yetenek alanı	0	0	0	0	1	0	0	3	0
Müzik yetenek alanı	0	0	0	0	1	0	0	3	0
Toplam	0	0	0	0	0	18	0	39	0

Tablo 21. Öğrencilerin katıldığı yarışmalar ve aldıkları dereceler (2022-2023-2024)

Öğrencilerin Katıldığı Kültürel ve Sportif Yarışmalara İlişkin Dereceler		
Okulun Katıldığı Yarışmalar	Alınan Derece	Projenin Adı
Sıfır Atık Resim Yarışması	İl Birinciliği	Gökyüzü Hapishanesi

Tablo 22. Yapılan Geziler

Sıra	Tarih	Gezi Yapılan Kurum	Kurumun Çalışma Alanı	Gezinin Amacı	Geziye Katılan Kişi Sayısı	
					Öğrenci	Öğrt.
1	09/05/2023	Teknofest İstanbul	Savunma Sanayi	Teknolojik gelişmeleri izleyebilme	18	5
2	30/09/2023	Teknofest İzmir	Savunma Sanayi	Teknolojik gelişmeleri izleyebilme	15	4
3		ÇOMÜ Biyoloji Müzesi	Bilimsel Araştırma	Bilimsel Araştırma-Gözlem	18	3
4	26/04/2024	ÇOMÜ ÇASEM	Seramik Üretimi ve Araştırmaları	Seramik Üretimi ve Araştırmaları	17	2
5	26/04/2024	Çanakkale Seramik Müzesi	Seramik Sergisi	Seramik Sergisi	17	2
6	10/05/2024	Doğa ve Kuş Göç Festivali	Kuş Göç Gözlemi	Kuş Göç Gözlemi	17	7
7	11/05/2024	Edirne Gezisi	Şehir Gezisi	Tarihi ve Kültürel Yapıları İnceleme	23	7

Tablo 23. Üniversite ve Diğer Kurumlarla Yapılan İş Birliği

Sıra	İş Birliği Yapılan Kurum/Kuruluş/Üniversite	Amaç	Yapılan Faaliyetler
1	Çanakkale Onsekiz Mart Üniversitesi	Özel yetenekli öğrencilere yönelik tutum ve davranış semineri.(Öğretmenlere yönelik.)	Seminer
2	Tübitak	Akıllı Ulaşım Sistemlerine İlişkin Söyleşi yoluyla bilgi edinmek.	Söyleşi
3	Çanakkale Onsekiz Mart Üniversitesi	Çanakkale Seramikleri Araştırma ve Uygulama Merkezinde öğrencilerimizin bilgilenmesini sağlamak.	Seramik çalışması
4	Çanakkale Onsekiz Mart Üniversitesi	Doğa ve Kuş Göç Festivali ile öğrencilerin Doğa ile olan bağının güçlendirilmesi.	Kuş Gözlemi

Tablo 24. Yapılan Konserler/Sergi/Etkinlik

Sıra	Etkinliğin Adı	Türü	Katılan Öğrenci Sayısı
1	Seramik Sergisi	Seramik	24
2	Tübitak 4006 Bilim Fuarı	Bilimsel Araştırma	39
3	Tübitak Bilim Söyleşisi	Bilimsel Araştırma	39
4	Koro Dinletisi	Müzik	10
5	Resim Sergisi	Resim	3

2.8 Çevre Analizi (PESTLE)

Çevre analiziyle okul/kurum üzerinde etkili olan veya olabilecek politik, ekonomik, sosyo-kültürel, teknolojik, yasal çevresel dış etkenlerin tespit edilmesi amaçlanmıştır.

Tablo 25 PESTLE Analiz Tablosu

ETKENLER	TESPİTLER	İDAREYE ETKİSİ		NE YAPILMALI
		FIRSATLAR	TEHDİTLER	
POLİTİK ETKENLER	Üst politika belgelerinde BİLSEM mevzuatının eksikliği		BİSEM mevzuatının olmayışı kurum işleyişini ve kurumsal yapıyı belirsizlikler içinde bırakmaktadır.	BİLSEM yönetmeliği hazırlanarak BİLSEM'lerin okullar gibi kurumsal kimliğe kavuşturulması gerekmektedir.
	Yöneticilerin ve toplumun BİLSEM'e bakış açısı	Yöneticilerin ve toplumun BİLSEM hakkındaki olumlu bakış açısı ve değer vermesi		BİLSEM şenlikleri ve tanıtımlarıyla yöneticilerin ve toplumun BİLSEMLERE bakış açısını olumlu yönde etkileyecek faaliyetler yapılmalıdır.
	Üst politika belgelerinde BİLSEM'e Öğretmen ve Yönetici Atama		Gerek yönetici gerekse öğretmen atamaları çok zor olduğundan merkezimizde kadrolu öğretmen ve yönetici yoktur.	Mesai saatlerinden dolayı öğretmen bulma zorluğu çeken bilim ve sanat merkezlerine BİLSEM öğretmen ve yönetici atama yönetmeliği
EKONOMİK ETKENLER	Cumhurbaşkanlığıınca alınan tasarruf tedbirlerinin etkisi	Kamu kaynaklarının etkin, verimli ve yerinde kullanılmasına yönelik itici bir güç olması	İhtiyaçların karşılanmasında arzulanan seviyeye ulaşamaması	Fayda-maliyet analizi yapılarak kaynakların önceliklendirilmesi
	MEB Genel Bütçeden ödenek gönderiminde öncelikleri		ÖRGM tarafından yeterli ödeneklerin zamanında gönderilmemesi ve öncelik tanımı sonucu harcamaların yapılamayışı ve YGA ların donatım malzemesi eksikliği	ÖRGM tarafından YGA için alt yapı ve donatım malzemesi eksikliğinin giderilmesi için diğer genel müdürlüklerle iletişim kurması gerekir.
	İlimizde organize sanayi bölgelerinin bulunması	OSB'lerle ortak proje çalışmalarının yapılması		Organize sanayi bölgesi ve işletmeler ile iş birliklerine artarak devam edilmesi
	AB Projeleri ve diğer fonlardan sağlanan imkânlar.	Öğretmen ve öğrencilerimizin mesleki gelişimlerine katkı sağlayan yurt dışı eğitim fırsatlarının olması	Proje hazırlama konusunda deneyimli ve nitelikli öğretmenlerin BİLSEM'in çalışma ve mesai saatlerinden dolayı merkezlerimizi tercih etmemesi	Merkezimizde eğitim gören özel ve üstün yetenekli öğrencilerle birlikte başarılı AB projeleri yapacak istekli ve tecrübeli öğretmenlerin atanması sağlanmalıdır.

	OAB Gelirleri		Merkezimize düzenli öğrenci girişi olmadığından kantin ve kafeterya v.s. geliri elde edilememektedir.	Öğrencilerin toplu halde tek zamanlı olarak ders ve etkinlik yapacakları günlerde haftalık ders programı hazırlanmalıdır.
ETKENLER	TESPİTLER	İDAREYE ETKİSİ		NE YAPILMALI
		FIRSATLAR	TEHDİTLER	
SOSYOKÜLTÜREL ETKENLER	Veli ve Toplumun Öğrencilerimiz hakkındaki beklentileri	Öğrencilere destek vererek onların üstün yeteneklerini kullanmasını sağlamak	Öğrencilerden yüksek beklentilere girerek onların yeteneklerini köreltmek	Öğrencilere ve velilere rehberlik etmek
	Eğitim öğretimin kalitesi ile eğitim öğretim çalışanlarının niteliğinin artmasına ilişkin beklenti ve desteği	Kaliteli eğitim ve öğretime ilişkin talebin artması	-Kaliteli eğitim ve öğretim verecek öğretmenlerin BİLSEM de görev yapmayı tercih etmemesi -Toplum nezdinde kültürel faaliyetlerde bulunma alışkanlığının yetersiz olması	Eğitim paydaşlarının çağın gerektirdiği bilgi, beceri, yeterlik, tutum ve davranışların kazandırılması ve öğrencilerin bilimsel, kültürel, sanatsal ve sportif faaliyetlere katılımının artırılması
TEKNOLOJİK ETKENLER	Dünya ve ülkemizdeki teknolojik gelişmeler ve teknolojiye yapılan yatırımlar	-Öğrencilerimizin küçük yaşlarda teknolojik gelişmelere ve yeniliklere hakim olması - Bilişim teknolojilerinin gelişmesi, dijitalleşme ve endüstri 4.0 gibi olayların getirdiği yenilikler gelişen teknolojilerin eğitimde kullanılabilirliğinin artması - Okul ve kurumlarda teknolojik altyapısının Bakanlığımızca desteklenmesi	-Gelişen ve yenilenen teknolojilere göre YGA ların alt yapı ve donatımının güncellenememesi - Öğretmenler ile öğrencilerin teknolojik cihazları kullanma becerisinin istenilen düzeyde olmaması ve teknolojik araçlara erişiminin yetersizliği - İnternet ortamında oluşan bilgi kirliliği bilgi iletişim araçları ve İnternet'in bilinçsiz kullanımına karşın yeterli önlemlerin alınmaması ve politikaların yetersizliği	Eğitim ve öğretimde teknolojinin etkin kullanımının artırılması; dijital içerik ve becerilerin gelişmesi için ekosistem kurulması Dijital becerilerin gelişmesi için içerik geliştirilmesi ve kişisel gelişimi destekler nitelikte çözüm yolları bulunması Öğretmen eğitiminin yapılması gibi konularda bakanlığımız ile eş güdümlü çalışılması Teknolojik gelişmelere yönelik Ar-Ge faaliyetlerinin desteklenmesi
YASAL ETKENLER	BİLSEM Mevzuatının olmayışı veya mevcut mevzuatun eksiklikleri		BİLSEM'lerin kendine ait bir mevzuatının olmayışı veya mevcut mevzuatların eksik oluşu sonucu gerek öğrenci tanılama süreçlerinde, gerekse öğrencilerin yetenek alanlarına uygun şekilde destek eğitimi	Öğrencilerin tanılanmış yetenek alanlarına göre uygun zamanda uygun eğitimleri alabilmeleri ,Kadrolu olma güvencesiyle kuruma kimlik kazandıracak kadrolu yöneticilerin atanabilmesi, özellikle Resim ve Müzik

			almalarındaki karmaşa -Yönetici atama şartlarının zorluğundan kadrolu yönetici bulunmayışı -Öğretmen seçim sürecinde kriterlerin çok ağır olması ve mevzuatın zamanın personel ihtiyaçlarına göre düzenlenmemesi sonucu kadrolu öğretmen yetersiliği	öğretmeni atamaları başta olmak üzere diğer branş öğretmen atamalarında istenilen düzeye ulaşılabilmesi için BİLSEM YÖNETMELİĞİ çıkmalıdır.
--	--	--	--	---

2.9 Güçlü ve Zayıf Yönler ile Fırsatlar ve Tehditler (GZFT) Analizi

Okul/kurumun güçlü ve zayıf yönleri ile okul/kurum dışında oluşabilecek fırsatlar ve tehditler belirlenmiştir.

Tablo 26 GZFT Listesi

Güçlü Yönler

Öğrenciler	Öğrencilerimizin zeka seviyeleri yüksek, Resim ve Müzik alanında üstün yetenekleri, başarılı, düzenli ve yaşlıtlarına göre üst düzeyde gelişimler göstermesi, öğrenci – öğretmen iletişiminin güçlü ve sağlıklı olması, teknolojinin çok hızlı gelişmesi nedeniyle, öğrencilerin yeni teknolojileri çok çabuk kavraması ve kendini geliştirmesi
Çalışanlar	Çalışanlarımız başarılı ve sorumluluğunu bilen, yenilikçi, iletişim becerileri yüksek öğretmenler olması, tecrübeli bir öğretmen kadrosunun olması, çalışan sirkülasyon oranının düşük olması, hizmet içi eğitim programlarının sürekliliği, kararların yüksek bir katılım oranı ile alınması, iş yapış süreçlerinin hızlı olması, teknolojik altyapının çalışanlar tarafından tam kapasite ile kullanılması, kurum içi etkin bir iletişim sisteminin bulunması,
Veliler	Eğitim - öğretime, işbirliğine önem vermeleri, Velilerin eğitim seviyesinin yüksek olması, güvenlik açısından okulumuzun 24 saat güvenlik kameraları ile takip edilmesi, Okul Aile Birliğinin varlığı ve aktif çalışması
Bina ve Yerleşke	Binamızın bahçe alanının geniş olması ve öğrencilerimizin bir çok uygulamasına ev sahipliği yapması, bina içi ve bahçe alanının güvenli olması
Donanım	Her türlü teknolojik donanım ile diğer araç ve gereçler çok fazla kullanılmaktadır.
Bütçe	Bütçe olarak etkinlikler sırasında oluşan ekonomik giderler için velilerimizin destek vermesi
Yönetim Süreçleri	Okul yöneticileri yönetim alanında tecrübeli olmaları, stratejik plana üst yönetimin desteği ve tüm çalışanlarca planın sahiplenilmesi, stratejik planın hazırlanmasında tüm paydaşların görüşlerinin alınarak plana yansıtılması
İletişim Süreçleri	Okul tüm paydaşlarıyla etkili bir iletişim ortamına sahiptir.

Zayıf Yönler

Öğrenciler	Bazı öğrenciler aileleri ile fazla vakit geçiremiyor, gündüzleri kendi okullarında veya okullarının kurslarına devam edip akşam saat 16.30 dan sonra bize yorgun gelmeleri, aileleri ve çevreleri tarafından üstün zeka ve yeteneklerinden dolayı kendilerinden çok şey beklenmesi, Özel okula devam eden öğrencilerin tam gün okula devam etmesi sonucu akşamları çok yorgun olmaları, Bazı öğrencilerin velilerinin zorlaması ile YGA ve alan seçmeleri, BİLSEM'in ders başlama ve bitiş saatleri, öğrencilerimizin yaş, sınıf ve seviyelerinin küçük olması nedeniyle istenilen proje, sergi vs. yapılamayışı
Çalışanlar	Kadrolu öğretmen sayısının yetersiz olması, çalışan öğretmenlerin hemen hemen hepsinin ders tamamlama şeklinde görevlendirme ile çalışmaları, merkezde yeterince zaman geçirememesi, Merkez yönetici ve velilerin öğretmenlerden etkinlik, yarışma ve projeler gibi beklentilerinin yüksek olması, Öğretmenlerin YGA'larda İSG kuralları konusunda yeterli bilgiye sahip olmaması
Veliler	Çok korumacı ebeveyn davranışları sergilemeleri, üstün yetenekli bir öğrenci konusunda yeterli bir eğitime sahip olmamaları, öğrencileri oldukları durumun ötesinde bir performans kalıbı içine sokmaları
Bina ve Yerleşke	Merkezimize ait bağımsız bir bina olmadığından sadece tahsis edilen kadar derslik ve YGA kurulması, Binanın giriş ve çıkışının uygun olmaması, derslik ve YGA ihtiyacının bulunması
Donanım	Teknolojik araç ve gereçlerin yetersiz olması
Bütçe	Merkezi bütçeden yeterli ödeneğin gelmemesi
Yönetim Süreçleri	Yönetim süreçlerinde faaliyetlerin sadece 2 yönetici üzerinde olması ve bu iki yöneticinin günlük ortalama 10 saat çalışması
İletişim Süreçleri	Öğretmenlerin ve öğrencilerin okulda kalış sürelerinin azlığı

Fırsatlar

Politik	Bakanlığı konusunda uzman eğitimcilerin yönetmesi, kamu yönetimi reform çabaları, performans değerlendirmesi gibi yeni yönetim ve değerlendirme araçlarının uygulanması ve takibi, Stratejik planlama kavramının devletin özel ve resmi kurumlarıyla birlikte, kurumun genel işleyişi içinde yer alması, BİLSEM öğretmenlerinin alanında uzman kişilerden seçilmesi
Ekonomik	Eğitime ayrılan kaynakların artması, kişi başına düşen milli gelirden yaşanan artış, mesleklerde yaşanan gelişmeler ve ekonomik çevrenin nitelikli işgücü talebi STK ve yerel yönetimlerin eğitime olan katkıları ve destekleri
Sosyolojik	Tüketici eğilimlerinin değişmesi, çalışma ve boş zaman eğilimleri, toplumdaki etkili değerler kurum paydaşlarının eğitim kurumlarına olan ilgilerinin artması ve bir eğitim kültürünün oluşmaya başlaması, küreselleşmenin getirmiş olduğu kültürel etkileşim, içinde bulunduğumuz toplumun artık bilgi toplumu olgunluğuna erişmiş olması, nüfus artışı, eğitime olan talep, daha çok kişinin eğitim alma ihtiyacı, yaşam boyu eğitim kavramının öne çıkması, çeşitli ülkelerde verilen eğitimlerin karşılaştırılması, eğitim seviyesinin yükselmesi,
Teknolojik	Teknoloji kullanımının yaygınlığı ve yeni teknolojilerin eğitim ihtiyaçları için kullanılması, otomasyon sistemleri, internet ve diğer yazılımların kullanımı, öğretim yöntemlerinin değişmesi, teknolojiye dayalı eğitimin tüm dünyada yaygınlaşması, tüm dünyada hızlı teknolojik değişimlerin anında ülkemizde de uyarlanması
Mevzuat-Yasal	Eğitimde yeniden yapılanma çalışmaları, Eğitim kurumlarının yönetimi konusunda yapılan yasal düzenlemeler, BİLSEM sayısının artmasına yönelik çalışmalar, BİLSEM yönergesinin düzenlenmesi

Tehditler

Politik	Eđitim kurumlarının yönetiminde kararların merkezden alınması, Bakanlıđın Eđitim Politikaları, Stratejik yönetim uygulamalarının hayata geçirilememesi, Eđitim kurumlarında denetim eksikliđi, BİLSEM öğretmen açığıının giderilmemesi ve öğretmen seçiminde temayüllerin yanlışlığı
Ekonomik	Gerek küresel ekonomik krizlerden gerekse Kahramanmaraş depreminden dolayı merkezi bütçede daralmaların izlenmesi, merkezimize gerekli eğitim ve donatım yatırımlarının gecikmesi ve işsizlik,
Sosyolojik	Medyanın eğitici görevini yerine getirmemesi, Parçalanmış aile yapısının fazlalığı, Velilerimizin öğrencilere karşı aşırı korumacı davranışları, Öğrencilerimizin çevredeki aşırı iskan ve yapılaşmadan dolayı yeni bir ortama uyum problemleri, Öğrenci sayılarındaki aşırı artış ve hareketlilik, Öğrencilerin ekonomik durumlarının iyi olmasından dolayı teknolojik araçlara erişiminin kolay olması ve internet konusunda ailelerin yeterli denetimleri sağlayamaması, Toplumun BİLSEM kazanan üstün yetenekli öğrencilerle ilgili bilgi sahibi olmaması
Teknolojik	Bakanlıđın alt yapı sistemlerindeki ilerleyişin yavaş olması, eğitim öğretim ve çocuk gelişimini olumsuz yönde etkileyen teknolojik araçların yaygınlaşması, gerekli olan yapay zeka, yazılım ve STEM gibi atölyeler için bakanlıđın gerekli alt yapıyı oluşturmakta çok yavaş davranması
Mevzuat-Yasal	Yönetici ve öğretmen atamalarında standartların oluşturulamaması ve sürekli deđişmesi, BİLSEM'lerin çalışma saatlerini düzenleyen bir mevzuat olmayışı, Öğretmenlerin BİLSEM de görev yapmasını özendirici tedbirlerin alınmaması

2.10 Tespit ve İhtiyaçların Belirlenmesi

Tespitler ve sorun alanları önceki bölümlerde verilen durum analizi aşamalarında özet ifadelerden oluşmaktadır. İhtiyaçlar ise bu tespitler ve sorun alanları dikkate alındığında ortaya çıkan ihtiyaçları ve gelişim alanlarını ortaya koymaktadır. PESTLE ve GZFT analizi sonucunda ortaya çıkan sonuçların planın geleceđe yönelim bölümü ile ilişkilendirilmesi ve buradan hareketle hedef, gösterge ve eylemlerin belirlenmesi sağlanmaktadır.

Gelişim ve sorun alanları ayırımında eğitim ve öğretim faaliyetlerine ilişkin üç temel tema olan Eđitime Erişim, Eđitimde Kalite ve kurumsal Kapasite kullanılmıştır. Eđitime erişim, öğrencinin eğitim faaliyetine erişmesi ve tamamlamasına ilişkin süreçleri; Eđitimde kalite, öğrencinin akademik başarısı, sosyal ve bilişsel gelişimi ve istihdamı da dâhil olmak üzere eğitim ve öğretim sürecinin hayata hazırlama evresini; Kurumsal kapasite ise kurumsal yapı, kurum kültürü, donanım, bina gibi eğitim ve öğretim sürecine destek mahiyetinde olan kapasiteyi belirtmektedir.

PESTLE ve GZFT analizinden yola çıkılarak saptamalar yapılırken aşağıdaki tabloda yer alan ayırımında belirtilen temel sorun alanlarına dikkat edilmesi gerekmektedir.

Yukardaki ana temalar eşliğinde yapılan analizler sonucunda aşağıdaki tabloda tespitler ve ihtiyaçlar belirlenerek Gelibolu Bilim ve Sanat Merkezinin 2024-2028 Stratejik planının mimarisi oluşturulmuştur.

Tablo 44. Tespit ve İhtiyaç Analizi

Durum Analizi Aşamaları	Tespitler / Sorun Alanları	İhtiyaçlar / Gelişim Alanları
Mevzuat Analizi	Stratejik planda yer alması planlanan amaç, ve hedeflerin gerçekleşmesinin önünde mevcut yasal düzenlemelerin istenen düzeyde olmaması	Stratejik planda yer alması planlanan amaç, ve hedeflerin gerçekleştirilmesi için gerekli yasal düzenlemeler yapılarak kamu kaynaklarının etkili, ekonomik ve verimli kullanılmasını sağlayacak işlevselliğin ön plana alınmasının yanı sıra BİLSEM'lere yönetici ve Öğretmen atama şartlarını zorlaştırmayan ve kolaylaştıran bir atama ve görevlendirme yönetmeliği düzenlenmelidir. Ayrıca BİLSEM'lere öğrencilerin kayıt, kabul, nakil ve devamsızlık durumlarını net olarak ortaya koyan bir kurum yönetmeliği çıkarılmalıdır.
Üst Politika Belgeleri	Üst politika belgelerinin analizinden düşünme, anlama, araştırma ve sorun çözme yetkinliği gelişmiş; iletişime açık, sanat duyarlılığı ve becerisi gelişmiş girişimci, yaratıcı, yenilikçi, barışçı, sağlıklı ve mutlu bireylerin yetişmesi	BİLSEM'e tanınması yapılmış olan öğrencilerin yetenek alanların uygun destek eğitimlerini alabilmeleri için karmaşık bir öğretim programından ziyade, yetenek alanlarını geliştirmeye yönelik sade, anlaşılabilir ve imkanlar dahilinde uygulanabilir bir öğretim programının hazırlanması gerekir. Özel Vakıf, STK ve diğer kamu kurum ve kuruluşlarıyla da işbirliği protokolleri imzalanmalı ve geliştirilmelidir.
Paydaş Analizi	Paydaşların kurumumuzla ilişki düzeylerinin ve önemlerinin tespit edilmesi	Kurumumuz öğrencilerinin yeteneklerin geliştirilmesine yönelik olarak alacakları destek eğitimlerinin düzenlendiği YGA'ların donatımı ve kapasitesinin artırılması, Öğretmen ve öğrencilerin sosyal, sanatsal, bilimsel ve kültürel faaliyetlere katılımını sağlamak için paydaşlarla ilişkilerin artırılması gerekir.
İnsan Kaynakları Yetkinlik Analizi	BİLSEM'in öğretmenler ve yöneticiler tarafından tercih edilmemesi	BİLSEM'in yönetici ve öğretmenler tarafından tercih edilmemesinin en büyük sebebi olan ders saatlerine ilişkin düzenleme, öğrencilerin okula geliş ve gidiş saatleri,ekders ücretindeki yetersizlik, Yönetici ve Öğretmen atamalarındaki zorlukların düzenlenmesi gerekir.
Kurum Kültürü Analizi	Merkezimiz 2 yıl önce açılmış olmasına rağmen kadrolu çalışanı 1 tane olduğundan tüm öğretmenleri ders tamamlama yoluyla 4 saat veya 8 saat kurumda görev yapmakta olduğundan bir kurum kültürünün oluşturulamaması	Kurumun bir kültürünün oluşturulması ve işleyişinin standart bir okul düzeyine çekilmesi için öğretmen ve yöneticilerin kadrolu olarak atanması
Fiziki Kaynak Analizi	Okulumuza ait bir binanın olmayışı ve kullanılan binalarda istenilen YGA ların kurulamayışı ve kurulan YGA ların da alt yapı ve donatım malzemesi eksikliği	Kurumuza ait BİLSEM'in eğitim ve öğretim amaçlarına uygun bir binanın yapılması

Durum Analizi Aşamaları	Tespitler / Sorun Alanları	İhtiyaçlar / Gelişim Alanları
Teknoloji ve Bilişim Altyapısı Analizi	YGA lardaki teknolojik donanımların yetersizliği BİLSEM Modülü yetersizliği	Altyapı çalışmalarının önümüzdeki dönemde hızını kesmeden devam etmesi ve Merkezimizdeki YGA ların teknolojik imkanlarının daha da iyileştirilmesi BİLSEM Modülünün iyileştirilmesi
Mali Kaynak Analizi	Küresel ekonomik kriz ve 2023 Kahramanmaraş depremi sonucunda genel bütçeden yetersiz ödenek gelmesi OAB Gelirlerinin yetersiz olması	Merkezimizin ihtiyaç duyduğu ödeneğin gönderilmesi ve ödenek yetersizliği için STK, Belediye, Hayırseverler ve diğer kamu kurum ve kuruluşlarıyla iş birliği yaparak kaynak temin etmek
PESTLE ve GZFT Analizi	Politika yapıcılar ve sivil toplum örgütlerinin BİLSEM'lere yönelik ilgi, tutum üst politika belgelerinde BİLSEM'in öncelikli bir alanlar içinde yer alması MEB bütçesinden BİLSEM'e ayrılan payın oldukça düşük olması Toplum ve yerel yönetimlerin sürdürülebilir çevre politikaları konusunda farkındalığını daha da artırmaya yönelik alanların tespiti	Türkiye'nin geleceğine yön verecek olan üstün yetenekli öğrencilerin eğitiminin desteklendiği BİLSEM'lerin hak ettiği ilgi ve öneme kavuşturulması, MEB bütçesinden daha fazla pay ayrılması, Belediye ve STK'ların sürdürülebilir çevre ve ekolojik proje çalışma ve projelerimizde daha etkin rol alması sağlanmalıdır.

3.BÖLÜM

GELECEĞE BAKIŞ

3. GELECEĞE BAKIŞ

3.1 Misyon

Zeka, yaratıcılık ve sanatsal alanlarda yaşatlarına göre yüksek düzeyde performans gösteren bireylerin, 2000'li yılların getirdiği hızlı değişimi takip ederek, sorgulayan, çağın yenilikleriyle sahip olduklarının sentezini yapabilen, iletişim becerileri gelişmiş, ekip çalışmasına yatkın, eleştirel ve yaratıcı düşünen, katılımcı, özgün ve estetik değerlere sahip, kendi öğrenmesinin sorumluluğunu üstlenen, öğrenmenin ve gelişmenin keyfine varan, güçlü ve zayıf yönlerinin farkında olan, kendini tanıyan ve ifade edebilen, kendisi ile barışık, öz saygısı gelişmiş, kendini geliştirme isteğiyle dolu, başkalarının gereksinimlerine duyarlı, sorumluluk bilinci gelişmiş, dikkatli, düşünceli, hak, adalet, dürüstlük ve doğruluk kavramlarını ilke edinmiş, bilgiyi öğrenme yollarını keşfeden; bilgiden yeni bilgiler üretebilen, doğayı tanıyan, doğaya karşı her zaman saygılı olan, sosyal sorumluluk bilincine sahip, bir nesil yetiştirmek için var olan bir eğitim kurumuyuz.

3.2 Vizyon

Türkiye Yüzyılı'nın inşasında, geleceğin Türkiye'sine yön verecek, milli ve manevi değerleri baz alan bilim insanlarının temellerini atmaktır.

3.3 Temel Deęerler

- Bütün alıřmalarımızın odak noktası ğrencilerimizdir.
- ğrencilerimizin ğrenmeyi ğrenmesi ilk basamađımızdır.
- Biz yaptıđımız her řeyi geleceđin Trkiye'sinin inřası iin grevlerimiz, yapamadıklarımızı da sorumluluklarımız olarak deđerlendiririz.
- Biz birbirimize ve kendimize gveniriz. Takım ruhuna ayrıcalık tanır, takım olarak alıřmaya nem ve ncelik veririz.
- Biz birbirimizi her kořulda yreklendirir ve destekleriz.
- Biz tm ğrencilerimize aynı deđerini verir, onlara saygı duyar ve onları koruyup gzetiriz.
- Yaptıđımız iři, bir sanati gibi, son derece duyarlı, estetik, heyecanlandırıcak ve dřndrecek bir sanat eseri gibi ele alırız.

3.4 Amaç, Hedef ve Performans Göstergesi ile Stratejiler

Tablo 45 Amaç, Hedef, Gösterge ve Stratejilere İlişkin Tablolar

TEMA	EĞİTİM-ÖĞRETİME ERİŞİM ve KATILIM								
Amaç 1	A1. Kayıtlı öğrencilerin devamsızlığının azaltılması, BİLSEM terklerinin önüne geçilmesi sağlanacaktır.								
Hedef 1.1	H1.1. Devamsızlık nedeniyle Bilsem terklerinin önüne geçilmesine yönelik çalışmalar yapılacaktır.								
Performans Göstergeleri	Hedefe Etkisi	Başlangıç Değeri (2023)	2024	2025	2026	2027	2028	İzleme Sıklığı	Rapor Sıklığı
PG 1.1.1 Bir eğitim öğretim yılında % 30 üzeri devamsızlık yapan öğrenci oranı	%100	% 0	% 0	% 0	% 0	% 0	% 0	Sürekli	6 ayda bir
Koordinatör Birim	Kurum İdaresi								
İş birliği Yapılacak Birimler	Zümre Öğretmenler Kurulu, Rehberlik Servisi								
Riskler	Öğrencilerin örgün eğitim dışındaki sürelerde kurumumuzda eğitim-öğretim görmesi sebebiyle yorulmuş olarak kurumumuza gelmesi.								
Stratejiler	S1 Devamsızlık oranı %10'a ulaşan öğrenciler ile görüşmeler yapılacaktır. S2 Devamsızlık oranı yüzde 15'i aşan öğrenci ve velilerine yönelik danışman öğretmenler tarafından görüşmeler yapılacaktır. S3 Devamsızlık oranı %20'ye ulaşan öğrencilerin devamsızlık uyarısı posta, e-posta veya kısa mesaj yolu ile velisine bildirilecektir. S4 Devamsızlık oranı %25 aşan öğrenciler ve velileri ile Rehberlik Birimi tarafından görüşmeler yapılacaktır.								
Maliyet Tahmini	9500 TL								
Tespitler	Kurumumuzda %30 üzerinde devamsızlık yapan öğrencimiz bulunmamaktadır.								
İhtiyaçlar	Veli toplantıları, öğrenci görüşmeleri.								

Performans göstergesinin Hedefe Etkisi yüzde olarak ifade edilir. Amaca hizmet edecek hedeflerin tamamı %100 başarı performansı olarak düşünülerek tüm hedeflerinin toplamı %100'lük oranı bulmalıdır.(Örneğin pg1 %25+pg2 %25+pg3 %25+pg4 %25 toplamı %100)

TEMA	EĞİTİM-ÖĞRETİMDE KALİTE									
Amaç 2	A2. Eğitim ortamlarının ve öğrenme süreçlerinin geliştirilmesi sağlanacaktır.									
Hedef 2.1	Patent, faydalı model, tasarım ve marka başvurularının ve alınan tescil sayısının artırılması sağlanacaktır.									
Performans Göstergeleri	Hedefe Etkisi	Başlangıç Değeri	2024	2025	2026	2027	2028	İzleme Sıklığı	Rapor Sıklığı	
PG 2.1.1 Patent, faydalı model, tasarım ve marka başvuru sayısı	%50	0	3	5	7	9	15	Sürekli	6 ayda bir	
PG 2.1.2 Patent, faydalı model, tasarım ve marka tescil sayısı	%50	0	3	5	7	9	15	Sürekli	6 ayda bir	
Koordinatör Birim	Kurum İdaresi									
İş birliği Yapılacak Birimler	Özel Eğitim Genel Müdürlüğü, Türk Patent Kurumu, TÜBİTAK									
Riskler										
Stratejiler	<p>S1 Ulusal ve uluslararası alanda düzenlenen bilimsel etkinliklere (yarışma, proje, kongre, bildiri vb.) öğrencilerin başvurabilmesi için gerekli duyuruların yapılması sağlanacaktır.</p> <p>S2 Öğrencilerin ulusal ve uluslararası bilimsel etkinliklere başvurabilmesi için gerekli eğitimlerin verilmesi sağlanacaktır.</p> <p>S3 Öğrencilerin düzenlenen ulusal ve uluslararası bilimsel etkinliklere (yarışma, proje, kongre, bildiri vb.) başvurmaları için gereken destek sağlanacaktır.</p> <p>S4 BİLSEM lerde görev yapan personelin proje hazırlama konusundaki yeterlilikleri artırılabacaktır.</p>									
Maliyet Tahmini	750.000 TL.									
Tespitler	Kurumumuz yeni açılmış olup, başvurusu ve tescili bulunmamaktadır.									
İhtiyaçlar	<p>Öğrenci ve öğretmenlerin çalışmaları,</p> <p>Ortaya çıkan tasarım ve ürünler için başvuru yapılması.</p>									

TEMA	EĞİTİM-ÖĞRETİMDE KALİTE								
Amaç 3	Eğitim ortamlarının ve öğrenme süreçlerinin geliştirilmesi sağlanacaktır.								
Hedef 3.2	Sosyal ve kültürel etkinliklerin sayısı artırılabilecektir.								
Performans Göstergeleri	Hedefe Etkisi	Başlangıç Değeri	2024	2025	2026	2027	2028	İzleme Sıklığı	Rapor Sıklığı
PG 3.2.1 Sosyal ve kültürel etkinliklerin sayısı	%50	3	5	7	8	9	10	Sürekli	Yılda bir
PG 3.2.2 Sosyal ve kültürel etkinliklere öğrencilerin katılım oranı	%50	%100	%100	%100	%100	%100	%100	Sürekli	Yılda bir
Koordinatör Birim	Kurum İdaresi								
İş birliği Yapılacak Birimler	TUBİTAK, Gelibolu MEM, Çanakkale MEM, T3 VAKFI, ÇANAKKALE 18 MART ÜNİVERSİTESİ, ÇANAKKALE BİLSEM, BİGA BİLSEM								
Riskler									
Stratejiler	S1 Sosyal ve kültürel etkinliklere öğrencilerin katılabilmesi için gerekli duyuruların yapılması sağlanacaktır. S2 Öğrencilere yönelik kurum içi ve dışı sosyal ve kültürel etkinlikler düzenlenecektir.								
Maliyet Tahmini	57.500 TL								
Tespitler	Kurumumuz açıldığı günden itibaren öğrenci etkinlikleri düzenlemeye başlamıştır.								
İhtiyaçlar	Öğretmen eğitimleri, öğrenci eğitimleri, proje başvuruları.								

TEMA	KURUMSAL KAPASİTE								
Amaç 4	Eğitim ve öğretimin niteliğinin geliştirilmesi sağlanacaktır.								
Hedef 4.1	Kurum personelinin mesleki gelişimlerinin artırılması sağlanacaktır.								
Performans Göstergeleri	Hedefe Etkisi	Başlangıç Değeri	2024	2025	2026	2027	2028	İzleme Sıklığı	Rapor Sıklığı
PG 4.1.1 Öğretmenlere yönelik düzenlenen eğitim sayısı	%25	1	1	2	3	4	5	Sürekli	Yılda bir
PG 4.1.2 Yöneticilere yönelik düzenlenen eğitim sayısı	%25	0	1	2	3	4	5	Sürekli	Yılda bir
PG 4.1.3 Yüksek lisans eğitimini sürdüren/tamamlayan öğretmen ve yönetici oranı	%25	3	1	1	1	1	1	Sürekli	Yılda bir
PG 4.1.4 Doktora eğitimini sürdüren/tamamlayan öğretmen ve yönetici oranı	%25	0	0	0	1	1	1	Sürekli	Yılda bir
Koordinatör Birim	Kurum İdaresi								
İş birliği Yapılacak Birimler	Özel Eğitim ve Rehberlik Genel Müdürlüğü								
Riskler									
Stratejiler	S1 Kurum personelinin mesleki yeterliliklerini artırmaya yönelik eğitimler düzenlenecektir. S2 Kurum personelinin hizmet içi eğitim, farklı kurumlar tarafından düzenlenen eğitimler vb. eğitim faaliyetlerine katılımına yönelik teşvik çalışmaları yapılacaktır.								
Maliyet Tahmini	58.000 TL								
Tespitler	Kurumumuzda öğretmen ve öğrencilerimize yönelik düzenlenen eğitim sayısı düşüktür. Doktora yapan öğretmen sayısı düşüktür.								
İhtiyaçlar	Öğretmen eğitimlerinin düzenlenmesi, Yönetici eğitimlerinin düzenlenmesi.								

4.BÖLÜM

MALİYETLENDİRME

4. MALİYETLENDİRME

Tablo 46 Tahmini Maliyet Tablosu

	2024	2025	2026	2027	2028	Toplam Maliyet
AMAÇ 1	500 TL	1000 TL	2000 TL	3000 TL	4000 TL	9500 TL
Hedef 1.1	500 TL	1000 TL	2000 TL	3000 TL	4000 TL	9500 TL
AMAÇ 2	50.000 TL	100.000 TL	150.000 TL	200.000 TL	250.000 TL	750.000 TL
Hedef 2.1	50.000 TL	100.000 TL	150.000 TL	200.000 TL	250.000 TL	750.000 TL
Amaç 3	5.000 TL	7.500 TL	10.000 TL	15.000 TL	20.000 TL	57.500 TL
Hedef 3.1	5.000 TL	7.500 TL	10.000 TL	15.000 TL	20.000 TL	57.500 TL
Amaç 4	5.000 TL	8.000 TL	10.000 TL	15.000 TL	20.000 TL	58.000 TL
Hedef 4.1	5.000 TL	8.000 TL	10.000 TL	15.000 TL	20.000 TL	58.000 TL
Genel Yönetim Giderleri	10.000 TL	20.000 TL	30.000 TL	50.000 TL	70.000 TL	180.000 TL
TOPLAM	70500 TL	136 500 TL	202.000 TL	283.000 TL	364.000 TL	1.055.000 TL

5.BÖLÜM

İZLEME VE DEĞERLENDİRME

5. İZLEME VE DEĞERLENDİRME

Stratejik planlarda yer alan amaç ve hedeflere ulaşma durumlarının tespiti ve bu yolla stratejik planlardaki amaç ve hedeflerin gerçekleştirilebilmesi için gerekli tedbirlerin alınması izleme ve değerlendirme ile mümkün olmaktadır. Stratejik Planda yer alan performans göstergelerinin gerçekleşme durumlarının tespiti yılda iki kez yapılacaktır. Her yılın ilk altı ayında ilgili hedefe ait performans göstergelerinin performans düzeyi dikkate alınarak yapılan izlemenin ardından, yılsonu itibarıyla hedeflenen değere ulaşıp ulaşılmadığının analizi yapılacaktır.

EKLER:

Ek-1 Okul/kurumlar tarafından uygulanan anketlerin sonuçları ile tablolar şeklinde yer verilecektir.

Ek-2 Stratejik Plan Mimarisi

1. Eğitime ve Öğretime Erişim ve Katılım

1.1. Okula devam ve tamamlama

- 1.1.1. Sınıf tekrarı
- 1.1.2. Okulu bırakma
- 1.1.3. Devamsızlık

1.2. Ders Dışı etkinliklere katılım

- 1.2.1. Kulüp faaliyetleri
- 1.2.2. Gezi, Fuar ve Gözlem Faaliyetleri
- 1.2.3. Sosyal Sorumluluk Faaliyetleri
- 1.2.4. Bölgesel (yerel), Ulusal ve Uluslararası Proje, Yarışma vb. Etkinliklere Katılım

1.3. Özel eğitime ihtiyaç duyan bireylerin erişimi

1.4. Destekleme ve yetiştirme kurslarına katılım ve devam

1.5. Özel politika gerektiren grupların eğitim ve öğretime erişimi (göçmenler, romanlar, mevsimlik tarım işçilerinin çocuklarının eğitimi vd.)

1.6. Uzaktan eğitim faaliyetlerine katılım

1.7. Bir üst öğrenime geçiş

1.8. Mezuniyet oranı

2. Eğitim ve Öğretimde Kalite

2.1. Akademik Kazanımlar

- 2.1.1. Türkçe ve yabancı dil
 - 2.1.1.1. Dinleme
 - 2.1.1.2. Konuşma
 - 2.1.1.3. Okuma
 - 2.1.1.4. Yazma
 - 2.1.1.5. Okunan Kitap Sayısı
 - 2.1.1.6. Okuma, Yazma ve Konuşma Etkinlikleri
- 2.1.2. Matematik
- 2.1.3. Fen Bilimleri
- 2.1.4. Sosyal Bilimler
- 2.1.5. Meslek Dersleri
- 2.1.6. Eğitim Bilişim Ağı

2.2. 21.yy. Becerileri

- 2.2.1. STEM
- 2.2.2. Yapay Zekâ
- 2.2.3. Çevre ve İklim Değişikliği
 - 2.2.3.1. Kaynakların Tasarruflu Kullanımı

- 2.2.4. Finansal Okuryazarlık
- 2.2.5. Dijital Okuryazarlık
- 2.2.6. İletişim ve İş Birliği
- 2.2.7. Bilgi ve Medya Okuryazarlığı
- 2.2.8. Girişimcilik
- 2.2.9. Sosyal ve Kültürlerarası Beceriler
- 2.2.10. Problem Çözme Becerileri (Matematiksel problem çözmeden çatışma çözmeye kadar detaylandırılabilir.)
- 2.2.11. Eleştirel Düşünme Becerileri
- 2.2.12. *Yaratıcılık (Yenilikçilik) ve Bilimsel Araştırma Becerileri
- 2.2.13. Veri Okuryazarlığı
- 2.2.14. Sürdürülebilirlik ve İleri Dönüşüm

2.3. Toplumsal Yaşam Becerileri

- 2.3.1. Sevgi, Saygı, Adalet ve Hoşgörü Kazanımları
- 2.3.2. Ahlaki ve Etik Değerler

2.4. Değerler Eğitimi

- 2.4.1. Okul Hizmetlerine Katılım (temizlik, bakım vb.)
- 2.4.2. Sosyal Sorumluluk Çalışmaları

2.5. Ölçme ve Değerlendirme

- 2.5.1. Okul Sınavları
- 2.5.2. Ulusal Sınavlar
- 2.5.3. Ulusal ve Uluslararası Faaliyetlerde Alınan Dereceler

2.6. Sektöre, Üst Öğrenime Hazırlık ve İstihdam

- 2.6.1. Atölye Eğitimleri
- 2.6.2. Staj Eğitimleri
- 2.6.3. Buluş, Patent, Endüstriyel Tasarım, Marka ve Faydalı Model
- 2.6.4. Mesleki Alan Etkinlikleri
- 2.6.5. Mesleki Eğitime Katkı Sağlayacak İş Birlikleri

2.7. Rehberlik

- 2.7.1. Eğitsel Rehberlik
- 2.7.2. Mesleki Rehberlik
- 2.7.3. Kişisel Rehberlik
- 2.7.4. Oryantasyon
- 2.7.5. Aile rehberliği

3. Kurumsal Kapasite

3.1. Fiziksel İmkânlar ve Donatım

- 3.1.1. Derslikler
- 3.1.2. Spor Salonu
- 3.1.3. Kütüphane
- 3.1.4. Çok amaçlı Salon
- 3.1.5. Öğretmenler Odası
- 3.1.6. İdari Bölümler
- 3.1.7. Okul Bahçesi

- 3.1.8. Atölyeler
- 3.1.9. Laboratuvarlar
- 3.1.10. Yatakhane/Pansiyon
- 3.1.11. Yemekhane
- 3.1.12. Tuvaletler
- 3.1.13. Oyun Alanları
- 3.1.14. Bilişim Sınıfları

3.2. Mali Yönetim

- 3.2.1. Döner Sermaye Gelirleri
- 3.2.2. Mal ve Hizmet Alımları
- 3.2.3. Enerji Verimliliği
- 3.2.4. Kaynak Tasarrufu

3.3. İnsan kaynakları

- 3.3.1. Öğretmenlerin Mesleki Gelişimi
 - 3.3.1.1. Okul Temelli Mesleki Gelişim Faaliyetleri
 - 3.3.1.2. Öğretmen Bilişim Ağı
 - 3.3.1.3. Mahalli Hizmet İçi Eğitimler
 - 3.3.1.4. Aday Öğretmenlik
 - 3.3.1.5. Mentorluk ve Koçluk
 - 3.3.1.6. Ulusal ve Uluslararası İyi Uygulama Örnekleri
 - 3.3.1.7. Personel Ödül Yönetimi
- 3.3.2. Okul Yöneticilerinin Mesleki Gelişimi
 - 3.3.2.1. Öğretmen Bilişim Ağı
 - 3.3.2.2. Mahalli Hizmet İçi Eğitimler
 - 3.3.2.3. Mentorluk ve Koçluk
 - 3.3.2.4. Ulusal ve Uluslararası İyi Uygulama Örnekleri
- 3.3.3. Destek Personelinin Mesleki Gelişimi
- 3.3.4. Motivasyon
- 3.3.5. İş Doyumu
- 3.3.6. Oryantasyon
- 3.3.7. Personelin İyi Olma Hali

3.4. Organizasyon

- 3.4.1. Görev Dağılımı
- 3.4.2. Kurul ve Komisyonlar
- 3.4.3. Okul Aile Birliği
- 3.4.4. Katılımcılık
- 3.4.5. Şeffaflık ve Hesap Verebilirlik
- 3.4.6. İzleme ve Değerlendirme
- 3.4.7. Bilgi ve İletişim Teknolojilerinden Yararlanma
- 3.4.8. Öğrenci İşlerinin Yönetimi
- 3.4.9. Kurum İçi İletişim
- 3.4.10. Okul Toplum İlişkileri
- 3.4.11. Kurumlar Arası İletişim ve İş Birliği

3.5. Okul Saęlıęı ve Gvenlięi

- 3.5.1. Kantin
- 3.5.2. Tuvaletler
- 3.5.3. Temizlik ve Hijyen Farkındalıęı
- 3.5.4. Saęlıklı Beslenme ve Obezite
- 3.5.5. Bulařıcı Hastalıklar
- 3.5.6. Baęımlılıkla Mcadele
- 3.5.7. Gıda Gvenlięi
- 3.5.8. Okul evresi Gvenlięi
- 3.5.9. İř Saęlıęı ve Gvenlięi (Okul Kazaları, Atlye Denetimleri vb.)
- 3.5.10. Zorbalık ve řiddet

3.6. Sivil Savunma

- 3.6.1. İlk Yardım ve Acil Durum
- 3.6.2. Afet riski azaltma
 - 3.6.2.1. Deprem
 - 3.6.2.2. Sel
 - 3.6.2.3. Heyelan
 - 3.6.2.4. Yangın
 - 3.6.2.5. ıę
 - 3.6.2.6. Salgın hastalıklar

EK-3 Örnek İzleme ve Değerlendirme Şablonu

2024-2025 Eğitim Öğretim Yılı Stratejik Plan İzleme ve Değerlendirme Tablosu					
A1					
H1.1					
Hedef 1.1 Performansı					
Sorumlu Birim					
Performans Göstergesi	Hedefe Etkisi (%)	Plan Dönemi Başlangıç Değeri *(A)	İzleme Dönemindeki Yıl Sonu Hedeflenen Değer (B)	İzleme Dönemindeki Gerçekleşme Değeri (C)	Performans (%) (C-A)/(B-A)
PG 1.1.1 Her dönem sınıf velilerine yönelik düzenlenen etkinlik sayısı	60	0	1	1	100
PG 1.1.2 En az bir aile eğitimi alan veli oranı (%)	40	25	75	60	70
Hedefe İlişkin Değerlendirmeler					
<p>2024-2025 eğitim öğretim yılında PG 1.1.1 için performansın %100 oranında gerçekleştiği görülmektedir. 2024-2025 eğitim öğretim yılında PG 1.1.2 için performansı %70 oranında gerçekleştiği göz önünde bulundurularak ailelerin eğitim faaliyetlerine katılımının artırılması için sınıf rehber öğretmenleri aracılığıyla telefon görüşmeleri yapılması planlanmıştır.</p>					